



DPMPSTP

Dinas Penanaman Modal dan Pelayanan Terpadu Satu Pintu
Provinsi Kalimantan Tengah

PETA POTENSI & PELUANG USAHA

**KABUPATEN PULANG PISAU
PROVINSI KALIMANTAN TENGAH
2022**

*Potential and Business
Opportunity Mapping
Pulang Pisau Regency
Central Kalimantan
Province
2022*







DPMPTSP

Dinas Penanaman Modal dan Pelayanan Terpadu Satu Pintu
Provinsi Kalimantan Tengah

SAMBUTAN KEPALA DINAS PENANAMAN MODAL DAN PELAYANAN TERPADU SATU PINTU (DPMPTSP) Provinsi Kalimantan Tengah

Puji dan syukur kehadiran Tuhan Yang Maha Esa karena atas limpahan rahmat dan karunia-Nya sehingga Pembuatan Peta Potensi dan Peluang Usaha Provinsi Kalimantan Tengah Tahun Anggaran 2022 di Kabupaten Pulang Pisau dapat diselesaikan tepat waktu. Pembuatan Peta Potensi dan Peluang Usaha Provinsi ini disusun oleh Dinas Penanaman Modal dan Pelayanan Terpadu Satu Pintu (DPMPTSP) Provinsi Kalimantan Tengah bekerja sama dengan pihak ke-3, dimana kajian ini sebagai salah satu acuan bagi calon investor yang ingin berinvestasi di Kabupaten Pulang Pisau serta digunakan sebagai sarana promosi peluang investasi, baik dalam bentuk media tercetak maupun media elektronik.

Tidak lupa kami mengucapkan ungkapan terimakasih kepada semua pihak yang telah membantu menyelesaikan pembuatan Peta Potensi dan Peluang Usaha Provinsi Kalimantan Tengah Tahun Anggaran 2022 ini. Kami menyadari bahwa kajian ini masih memiliki banyak kekurangan untuk itu kami membutuhkan kritik dan saran untuk menyempurnakan kajian ini

Semoga kajian ini bermanfaat untuk meningkatkan minat investasi di Kalimantan Tengah menuju KAL TENG BERKAH.

Palangka Raya, November 2022

KEPALA DINAS PENANAMAN MODAL DAN
PELAYANAN TERPADU SATU PINTU (DPMPTSP)
Provinsi Kalimantan Tengah.

HEAD OF INVESTMENT AND ONE-STOP SERVICE AGENCY (DPMPTSP)
OF CENTRAL KALIMANTAN PROVINCE.

SUTOYO, S.STP

NIP. 19791011 200012 1 001

FOREWORD OF CENTRAL KALIMANTAN INVESTMENT AND ONE-STOP SERVICE AGENCY (DPMPTSP) HEAD

Let us extend our praise and gratitude to the God Almighty for His abundance of mercy and grace so that the Composition of Central Kalimantan Potential and Business Opportunity Mapping of Pulang Pisau Regency for the 2022 Fiscal Year could be accomplished on time.

The Composition of Potential and Business Opportunity Mapping was carried out by the Investment and One-Stop Service Agency (DPMPTSP) of Central Kalimantan Province in collaboration with the third party. This study serves as one of the references for potential investors who wish to invest in Pulang Pisau Regency and it is also used as a means of promoting investment opportunities, both in the form of printed media and electronic media.

We also would like to express our appreciation to all parties who have helped complete the Composition of Central Kalimantan Potential and Business Opportunity Mapping for the 2022 Fiscal Year. We realize that this study is still limited, therefore we need more criticism and suggestions to further improve it.

We hope this study is helpful in raising investment interest in Central Kalimantan to achieve KAL TENG BERKAH.





DPMPTSP

Dinas Penanaman Modal dan Pelayanan Terpadu Satu Pintu
Provinsi Kalimantan Tengah

GAMBARAN UMUM KABUPATEN PULANG PISAU

GENERAL DESCRIPTION OF PULANG PISAU REGENCY

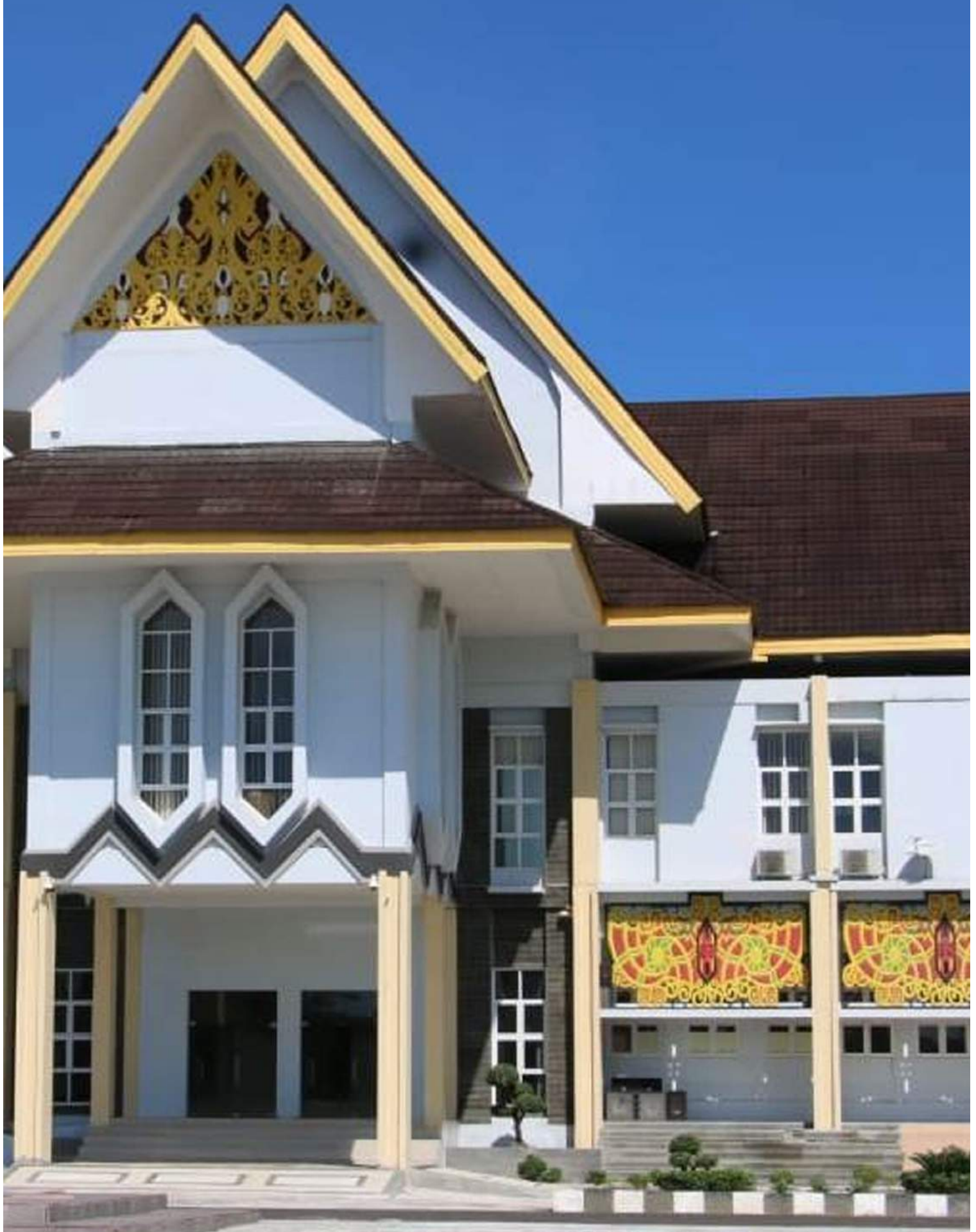
- Nama Resmi *Official Name*
Kabupaten Pulang Pisau / Pulang Pisau Regency
- Ibu Kota *Capital*
Pulang Pisau
- Provinsi *Province*
Kalimantan Tengah
- Hari Lahir *Regency Status*
2 Juli 2002 / 2 July 2002
- Luas Wilayah *Total Area*
8.997 Km²
- Jumlah Penduduk *Population*
135.336 Jiwa / People (2021)
- Kepadatan *Density*
15 Jiwa/People Km²
- Wilayah Administrasi *Administrative Area*
Kecamatan Districts : 8
Kelurahan Subdistricts : 4
Desa Villages : 95
- Koordinat *Coordinates*
1°32'00" LS - 3°28'00" LS dan 113°30'00" BT - 114°15'00" BT
- Semboyan *Motto*
Handep Hapakat
"Persatuan dan Kesatuan Semua Komponen Masyarakat"
"Unity of all Components of Society"
- Batas Wilayah *Borders*
Sebelah Utara Berbatasan dengan **Kabupaten Pulang Pisau**;
Northern part : Pulang Pisau Regency
- **Sebelah Timur** Berbatasan dengan **Kabupaten Kapuas**;
Eastern part : Kapuas Regency
- **Sebelah Selatan** Berbatasan dengan **Laut Jawa**;
Southern part : Java Sea
- **Sebelah Barat** Berbatasan dengan **Kabupaten Katingan**.
Western part : Katingan Regency.
- Zona Waktu *Time Zone*
Waktu Indonesia Bagian Barat (WIB) *Western Indonesia Time (WIB)*
- Bupati *Regent*
Pudjirustaty Narang

Wakil Bupati *Vice Regent*
-



DPMPTSP

Dinas Penanaman Modal dan Pelayanan Terpadu Satu Pintu
Provinsi Kalimantan Tengah





DPMPTSP

Dinas Penanaman Modal dan Pelayanan Terpadu Satu Pintu
Provinsi Kalimantan Tengah

VISI DAN MISI *Vision & Missions* **KABUPATEN PULANG PISAU**



Visi

Terwujudnya Masyarakat
Pulang Pisau yang Damai,
Maju, Berkeadilan dan Sejahtera

vision

*Accomplishment of Peaceful,
Advancing, Fair and Prosperous
Society in Pulang Pisau.*



Misi

- Percepatan dan peningkatan sarana dan prasarana wilayah, tata ruang dan pemukiman.
- Peningkatan kualitas SDM.
- Peningkatan kesejahteraan masyarakat melalui program kerakyatan.
- Peningkatan produktivitas hasil pertanian (arti luas) dari agrobisnis menuju agroindustri.
- Peningkatan kualitas sumber alam dan lingkungan yang berkelanjutan.
- Mewujudkan aparatur pemerintah yang bersih, berwibawa, profesional dan akuntabel (good and clean governance).
- Pemberdayaan organisasi keagamaan, sosial budaya, pemuda dan perempuan dalam pembangunan.

missions

- *Acceleration and improvement of regional, spatial and settlement facilities and infrastructure;*
- *Development of human resources quality;*
- *Improvement of community welfare through community programs;*
- *Enhancement of agricultural products productivity (in a broad sense) from agribusiness to agroindustry;*
- *Improvement of natural resources quality and environment in a sustainable manner;*
- *Realization of clean, reliable, professional and accountable government apparatus (good and clean governance);*
- *Empowerment of religious, socio-cultural, youth and women organizations in development.*



DPMPTSP

Dinas Penanaman Modal dan Pelayanan Terpadu Satu Pintu
Provinsi Kalimantan Tengah

GAMBARAN UMUM KABUPATEN PULANG PISAU

General Description of Pulang Pisau Regency

TOPOGRAFI

Bagian Utara

merupakan daerah perbukitan dengan ketinggian antara 50-100 meter dari permukaan laut yang mempunyai elevasi 8-15° daerah pegunungan dengan tingkat kemiringan 15-25°.

Bagian Selatan

terdiri dari pantai/pesisir, rawa-rawa dengan ketinggian antara 0-5 meter dari permukaan laut yang mempunyai elevasi 0-8 derajat serta dipengaruhi oleh air pasang surut dan merupakan daerah yang mempunyai intensitas banjir yang cukup besar, selain itu juga daerah Kabupaten Pulang Pisau memiliki perairan yang meliputi danau, rawa-rawa dan sungai.

JENIS TANAH

Di Bagian Selatan jenis tanah yang dominan adalah tanah gambut dan tanah aluvial, dengan kondisi drainase yang kurang bagus.

Di Sebelah Utara didominasi tanah podsol dan aluvial. Pada daerah-daerah pinggir sungai umumnya didominasi oleh tanah aluvial yang berasal dari endapan sungai.

TOPOGRAPHY

The northern part of Pulang Pisau is a hilly area with an altitude between 50-100 meters above sea level with an elevation of 8-15° of mountainous areas with a slope of 15-25°.

The southern part consists of beach/coastal areas, swamps with a height of between 0-5 meters above sea level. It has an elevation of 0-8 degrees and is affected by tides. It is an area that has moderately large flood intensity, moreover Pulang Pisau Regency also has waters which include lakes, swamps and rivers.

JENIS TANAH

In The South, the dominant soil types are peat and alluvial soils, with poor drainage condition while the types of soil in the north are dominated by podsol and alluvial soils.

In the riverside areas, it is generally dominated by alluvial soil originating from river sediments.



DPMPTSP

Dinas Penanaman Modal dan Pelayanan Terpadu Satu Pintu
Provinsi Kalimantan Tengah

GAMBARAN UMUM KABUPATEN PULANG PISAU

General Description of Pulang Pisau Regency

KLIMATOLOGI

Tipe iklim B₁, yaitu wilayah dengan Bulan Basah terjadi antara 7-9 bulan (*curah hujan > 200 mm/bulan*) dan Bulan Kering (*curah hujan < 100mm/bulan*) kurang dari 2 bulan. **Beriklim tropis dan lembab**, dengan Temperature berkisar antara *21,0 °C – 35,2 °C* Kelembaban udara berkisar antara *41,0 % – 100,0 %*.

GEOLOGI

Formasi Geologi :

Formasi Aluvium (Qa) merupakan formasi yang tersusun dari bahan-bahan liat kaolinit dan debu bersisipan pasir, gambut, kerakal dan bongkahan lepas, merupakan endapan sungai dan rawa.

Formasi Batuan Gunung Api (Trv) merupakan formasi yang tersusun dari batuan breksi gunung api berwarna kelabu kehijauan dengan terdiri dari andesit, basal dan rijang. Bahan-bahan ini berasosiasi dengan basal yang berwarna coklat kemerahan.

CLIMATOLOGY

The climatology of Pulang Pisau Regency area based on the Oldeman's classification (1975) includes climate type B₁, namely areas with wet months occurring between 7-9 months (rainfall > 200 mm/month) and dry months occurring less than 2 months (rainfall < 100 mm/month). Pulang Pisau Regency generally has tropical and humid climate, with temperatures ranging from 21.0 °C – 35.2 °C, while humidity ranges from 41.0% – 100.0%.

GEOLOGY

Based on the geological map, the geological formations in Pulang Pisau Regency area are composed of the Alluvium (Qa) formation which was formed since the Holocene era, and the Fire Rock (Trv) formation.

The Alluvium Formation (Qa) is a formation composed of kaolinite clay and silt interspersed with sand, peat, gravel and loose chunks, which are sediments from river and swamp.

The Volcanic Rock Formation (Trv) is a formation composed of greenish-gray volcanic breccia rock with components consisting of andesite, basalt and chert. These materials are associated with reddish-brown basalt.



DPMPTSP

Dinas Penanaman Modal dan Pelayanan Terpadu Satu Pintu
Provinsi Kalimantan Tengah

GAMBARAN UMUM KABUPATEN PULANG PISAU

General Description of Pulang Pisau Regency

HIDROLOGI

Wilayah Kabupaten Pulang Pisau dilintasi oleh 5 Sungai yaitu Sungai Kahayan, Sungai Sebangau, Anjir Kalampan, Anjir Basarang, Anjir/Terusan Raya dan 1 Daerah pantai/pesisir laut serta anak - anak sungai lainnya yang berfungsi sebagai penunjang alternatif transportasi darat untuk angkutan barang maupun penumpang. Pentingnya peranan sungai ini disebabkan oleh terbatasnya / terganggunya prasarana perhubungan darat, disamping itu sebagian besar pemukiman penduduk masih berada di daerah pinggiran sungai.

HIDROLOGY

The area of Pulang Pisau Regency is traversed by 5 rivers, namely the Kahayan River, Sebangau River, Anjir Kalampan, Anjir Basarang, Anjir/Terusan Raya and 1 beach/coastal area as well as other tributaries which serve as alternative support for land transportation to transport goods and passengers. The importance of the role of the river is due to the limited/disruption of land transportation infrastructure, besides most of the settlements are still on the river's edge.





DPMPTSP

Dinas Pemukiman, Modal, dan Pelayanan Terpadu Satu Pintu
Provinsi Kalimantan Tengah





DPMPTSP

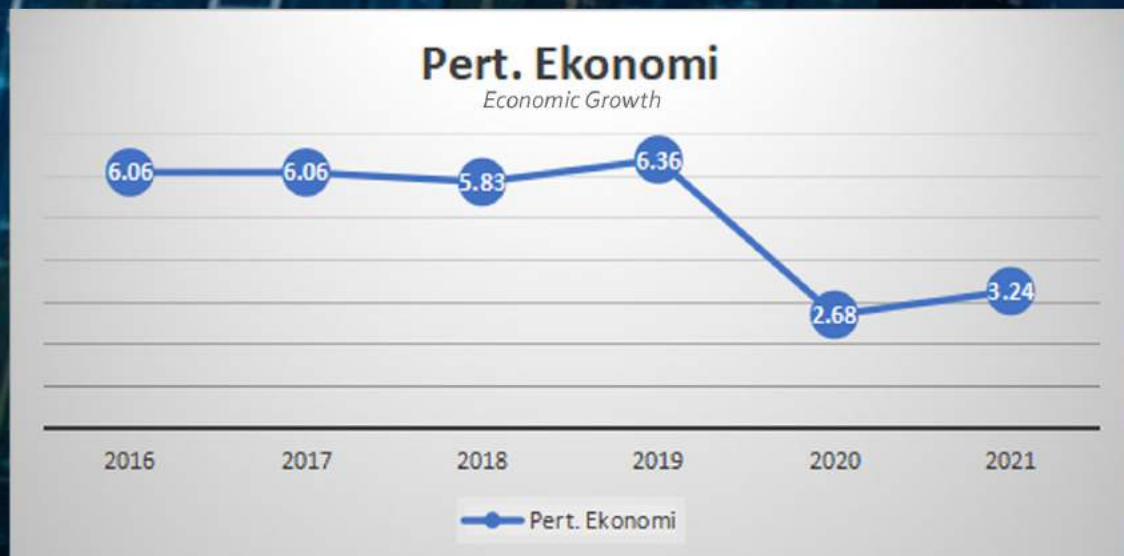
Dinas Penanaman Modal dan Pelayanan Terpadu Satu Pintu
Provinsi Kalimantan Tengah

PERTUMBUHAN EKONOMI KABUPATEN PULANG PISAU

Economic Growth of Pulang Pisau Regency

Secara umum perkembangan PDRB Kabupaten Pulang Pisau mengalami peningkatan dari tahun ke tahun, dengan laju pertumbuhan mencapai 6,06 persen pada tahun 2016 dan 6,36 persen pada tahun 2019, meskipun terjadi penurunan pada tahun 2020 yaitu sebesar 2,68 persen. Penurunan ini kemungkinan terkait dengan adanya pandemi covid 19 yang berpengaruh terhadap dinamika perekonomian secara global. Jika dilihat dari nilai laju pertumbuhannya dalam kurun waktu 2018-2020, maka sektor Transportasi dan Pergudangan merupakan sektor dengan rata-rata laju pertumbuhan yang paling tinggi.

In general, the development of Pulang Pisau Regency's GRDP has increased from year to year, with growth rates reaching 6.06 percent in 2016 and 6.36 percent in 2019, although there was a decline in 2020 of 2.68 percent. This decline was likely related to the Covid-19 pandemic which has affected the dynamics of the global economy. If viewed from the value of its growth rate in the 2018-2020 period, the transportation and warehousing sector is the sector with the highest average growth rate.





PDRB KABUPATEN PULANG PISAU 2010-2021

*Average Value of Gross Regional Domestic Product (GRDP)
Pulang Pisau Regency, 2010 – 2021 (Million Rupiah)*

Hasil-hasil tabulasi data rata-rata Produk Domestik Regional Bruto (PDRB) Kabupaten Pulang Pisau menunjukkan bahwa sektor pertanian, kehutanan, dan perikanan mempunyai output atau nilai Produk Domestik Regional Bruto (PDRB) yang paling besar dibandingkan sektor lainnya disusul oleh sektor konstruksi, sektor perdagangan besar dan eceran, reparasi mobil dan sepeda motor, dan sektor industri pengolahan.

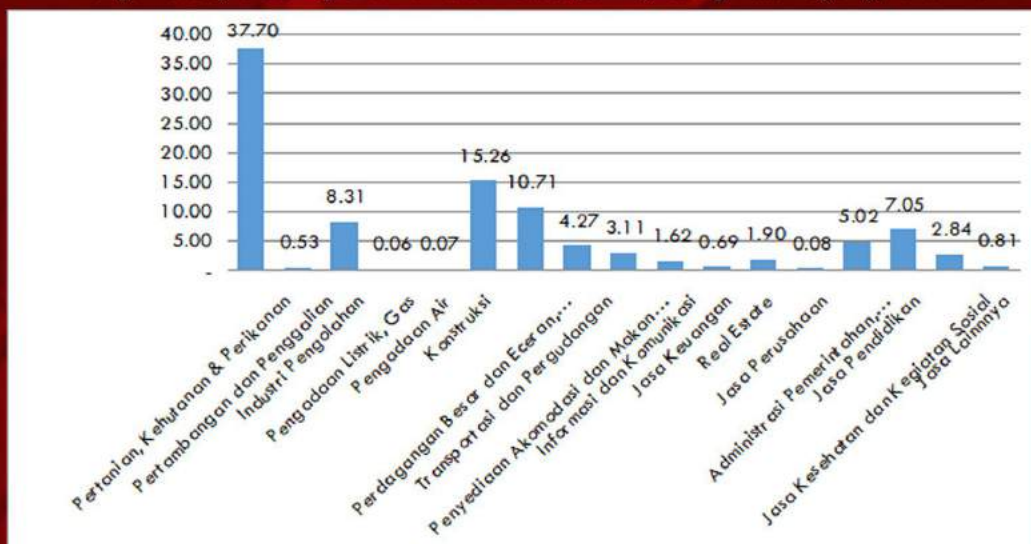
Kontribusi Produk Domestik Regional Bruto (PDRB) menunjukkan kontribusi rata-rata dalam nilai Produk Domestik Regional Bruto (PDRB) masing-masing sektor atau menunjukkan besarnya kontribusi sektoral Produk Domestik Regional Bruto (PDRB) terhadap total Produk Domestik Regional Bruto. Untuk memberikan gambaran lebih jauh mengenai kontribusi sektoral terhadap total Produk Domestik Regional Bruto dibuatlah diagram batang rata-rata kontribusi sektoral PDRB.

The results of the tabulation of data on the average Gross Regional Domestic Product (GRDP) of Pulang Pisau Regency show that the agriculture, forestry and fishery sectors have the largest output or value of Gross Regional Domestic Product (GRDP) compared to other sectors, followed by the construction sector, wholesale and retail trade, car and motorcycle repair, and manufacturing industry sector.

The contribution of the Gross Regional Domestic Product (GRDP) shows the average contribution in the value of the Gross Regional Domestic Product (GRDP) of each sector or it shows how much the sectoral contribution of the Gross Regional Domestic Product (GRDP) to the total Gross Regional Domestic Product. To provide a further picture of the sectoral contribution to the total Gross Regional Domestic Product, a bar chart of the average contribution of the sectoral GRDP was made.

Rata-Rata Kontribusi Sektoral PDRB Kabupaten Pulang Pisau Tahun 2010-2021

Average Value of Gross Regional Domestic Product (GRDP) Pulang Pisau Regency, 2010 – 2021





DPMPTSP

Dinas Penanaman Modal dan Pelayanan Terpadu Satu Pintu
Provinsi Kalimantan Tengah

PDRB KABUPATEN PULANG PISAU 2010-2021

Rata-Rata Nilai Produk Domestik Regional Bruto (PDRB)
Kabupaten Pulang Pisau, 2010 – 2021 (Juta Rupiah)

*Average Value of Gross Regional Domestic Product (GRDP)
Pulang Pisau Regency, 2010 – 2021 (Million Rupiah)*

Lapangan Usaha	Rata-Rata
■ Pertanian, kehutanan, dan perikanan / <i>Agriculture, forestry, and fishery</i>	1,034,571.9
■ Pertambangan dan penggalian / <i>Mining and digging</i>	14,783.3
■ Industri pengolahan / <i>Manufacturing Industry</i>	234,104.0
■ Pengadaan listrik dan gas / <i>Electricity and gas procurement</i>	1,834.0
■ Pengadaan air, pengelolaan sampah, limbah dan daur ulang / <i>Water procurement, waste management, and recycling</i>	1,821.8
■ Konstruksi / <i>Construction</i>	421,996.0
■ Perdagangan besar dan eceran, reparasi mobil dan sepeda motor / <i>Wholesale and retail trade, car and motorcycle repair</i>	297,312.7
■ Transportasi dan pergudangan / <i>Transportation and warehousing</i>	115,574.0
■ Penyediaan akomodasi dan makan minum / <i>Accommodation, food and beverage service</i>	86,340.8
■ Informasi dan komunikasi / <i>Information and communication</i>	45,504.1
■ Jasa keuangan dan asuransi / <i>Financial service and insurance</i>	18,969.8
■ Real estate / <i>Real estate</i>	52,802.0
■ Jasa perusahaan / <i>Company service</i>	2,072.4
■ Administrasi pemerintahan, pertahanan dan jaminan sosial wajib / <i>Government administrative, security and mandatory social security</i>	140,174.8
■ Jasa pendidikan / <i>Education Service</i>	194,844.2
■ Jasa kesehatan dan kegiatan sosial / <i>Health and social activity service</i>	79,069.1
■ Jasa lainnya / <i>Other services</i>	22,392.3
Produk Domestik Regional Bruto	2,356,370.2



DPMPTSP

Dinas Penanaman Modal dan Pelayanan Terpadu Satu Pintu
Provinsi Kalimantan Tengah





DPMPTSP

Dinas Penanaman Modal dan Pelayanan Terpadu Satu Pintu
Provinsi Kalimantan Tengah

PELUANG INVESTASI KABUPATEN PULANG PISAU

Investment Opportunities in Pulang Pisau Regency

Kalimantan Tengah merupakan provinsi terbesar kedua setelah Provinsi Papua dan memiliki luas 1,5 kali dari pulau Jawa. Dengan adanya sumber daya alam dan lahan yang berlimpah, Kalimantan Tengah, khususnya Kabupaten Pulang Pisau memiliki potensi dan peluang investasi yang cukup menjanjikan untuk kedepannya.

Salah satu keberhasilan suatu daerah adalah infrastruktur. Infrastruktur yang di maksud yaitu mulai jalan utama dan jalan raya, jembatan, gedung-gedung, perumahan rakyat, hingga drainase, memang menjadi unsur penting untuk membangun suatu daerah yang layak ditinggali. Infrastruktur tersebut merupakan aset yang sangat mendukung untuk di kembangkan sehingga memiliki daya saing yang tak kalah dengan daerah lainnya.

Sementara itu, terkait pengembangan food estate di Kabupaten Pulang Pisau, tidak harus dilakukan dengan cara membuka lahan baru. Hal ini bisa dilaksanakan dengan cara memberdayakan lahan yang sudah tersedia sebelumnya, termasuk milik masyarakat.

Central Kalimantan is the second largest province after Papua Province and has an area 1.5 times larger than that of the Java Island. Having abundant natural resources and land, Central Kalimantan, especially Pulang Pisau Regency, has relatively promising potential and investment opportunities for the future.

One of the successes of a region is infrastructure. The infrastructure includes main roads and highways, bridges, buildings, public housing, drainage, is indeed an important element for building a region worth living in. This infrastructure is a supportive asset to be developed so that a region can compete with other regions.

Meanwhile, regarding the development of a food estate in Pulang Pisau Regency, it does not necessarily need to be done by opening up new land. It can be run by utilizing the existing land, including community property.





DPMPTSP

Dinas Penanaman Modal dan Pelayanan Terpadu Satu Pintu
Provinsi Kalimantan Tengah

PELUANG INVESTASI KABUPATEN PULANG PISAU

Investment Opportunities in Pulang Pisau Regency

Pemerintah melalui Kementerian Pekerjaan Umum dan Penataan Ruang berkomitmen mendukung pengembangan infrastruktur dasar dan sistem konektivitas nasional di Provinsi Kalimantan Tengah (Kalteng). Rencana Strategis (Renstra) Kementerian PUPR 2019-2024 sejalan dengan arah pembangunan Pemerintah Provinsi Kalteng. Dukungan terhadap konektivitas nasional guna meningkatkan produktivitas, efisiensi, dan pelayanan sistem logistik nasional bagi penguatan daya saing bangsa.

Pembangunan infrastruktur di Provinsi Kalimantan Tengah, salah satunya Kabupaten Pulang Pisau terus meningkat termasuk bidang sumber daya air, bina marga dan cipta karya. Peningkatan itu juga sebagai upaya yang dilakukan oleh Provinsi Kalimantan Tengah untuk mendukung program Ketahanan pangan (Food Estate) di Kabupaten Pulang Pisau.

Government through the Ministry of Public Works and Public Housing is committed to supporting the development of basic infrastructure and a national connectivity system in Central Kalimantan Province. The Strategic Plan of the Ministry of Public Works and Public Housing 2019-2024 is in line with the development directions of the Central Kalimantan Provincial Government, the support for national connectivity in order to increase the productivity, efficiency and service of the national logistics system to strengthen the nation's competitiveness.

Infrastructure development in Central Kalimantan Province, one of which is Pulang Pisau Regency, continues to improve, including in the areas of water resources; community development; and policy making, planning, supervision and construction of the infrastructure itself. This improvement is also part of the efforts made by Central Kalimantan Province to support the Food Estate program in Pulang Pisau Regency.





POTENSI BIDANG KEHUTANAN KABUPATEN PULANG PISAU

The Potential of Forestry Sector in Pulang Pisau Regency

Sumberdaya Kehutanan di Kabupaten Pulang Pisau merupakan salah satu potensi yang cukup besar dalam menyumbang pendapatan daerah. Berdasarkan Kawasan Hutan Provinsi Kalimantan Tengah bahwa fungsi kawasan hutan di Kabupaten Pulang Pisau terdiri dari : KSA/KPA, Hutan Lindung, Taman Nasional Darat, untuk lebih lengkapnya dapat dilihat pada tabel berikut ini

Forestry resources in Pulang Pisau Regency is one of the potentials that is relatively large in contributing to regional income. According to Decree of the Minister of Forestry No. 6627 of 2021 concerning the Development of Stipulation for Central Kalimantan Forest Area that the functions of forest area in Pulang Pisau regency consist of: KSA (Nature Reserves Management)/KPA (Nature Conservation Areas), Protected Forest, Land National Park, and other details can be seen in the following table.

Fungsi Kawasan <i>Area Functions</i>	Luas (Ha) <i>Coverage (Ha)</i>
KSA/KPA	18,970
Hutan Lindung / <i>Protected Forest</i>	240,436
Hutan Suaka Alam dan Wisata Darat / <i>Nature Forest Reserves and Tourism Area</i>	55,104
Taman Nasional Darat / <i>Land National Park</i>	142,562
Hutan Produksi / <i>Production Forest</i>	176,969
Hutan Produksi Terbatas / <i>Limited Production Forest</i>	9,051
Hutan Produksi Konversi / <i>Forest Conversion for Production</i>	29,742
Areal Penggunaan Lain / <i>Other Land Uses</i>	283,113
Laut - Air / <i>Sea - Water</i>	13,353

Sumber: Pengolahan Data oleh Konsultan Tahun 2022
Source: Data Analysis by Consultant 2022



POTENSI BIDANG KEHUTANAN KABUPATEN PULANG PISAU

The Potential of Forestry Sector in Pulang Pisau Regency



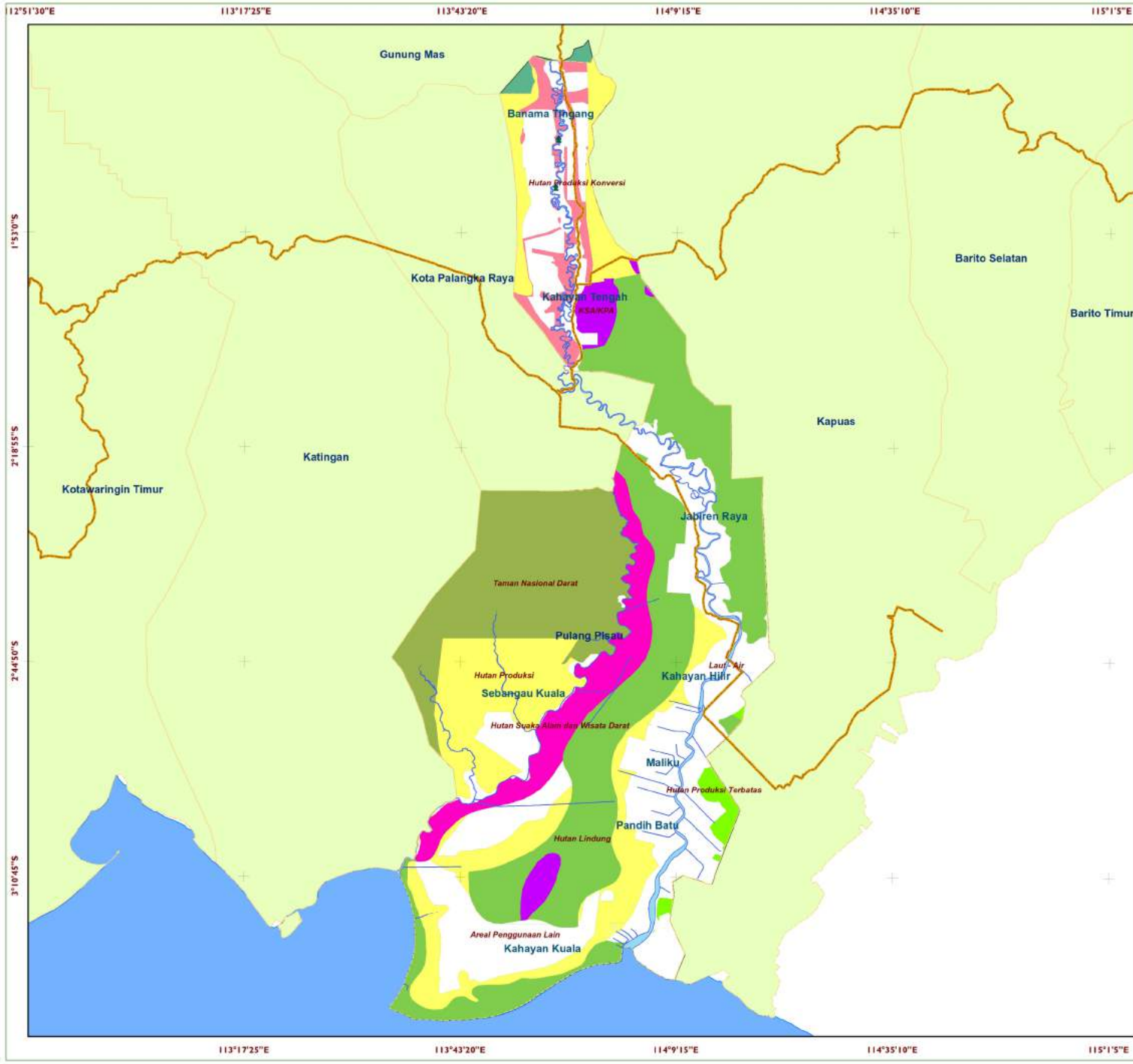
Dari tabel diatas terlihat bahwa jumlah persentase antara kawasan hutan dan non hutan adalah 70,8 % sebagai kawasan hutan dan 29,2 %. Berdasarkan peraturan yang berlaku dibidang kehutanan bahwa area yang di perbolehkan untuk pengembangan potensi dan peluang usaha selain dibidang kehutanan hanya berada di kawasan non hutan, sementara untuk area di hutan produksi konversi terlebih dahulu melakukan proses pelepasan kawasan hutan dari Kementerian Kehutanan Republik Indonesia.

Forestry resources in Pulang Pisau Regency is one of the potentials that is relatively large in contributing to regional income. According to Decree of the Minister of Forestry No. 6627 of 2021 concerning the Development of Stipulation for Central Kalimantan Forest Area that the functions of forest area in Pulang Pisau regency consist of: KSA (Nature Reserves Management)/KPA (Nature Conservation Areas), Protected Forest, Land National Park, and other details can be seen in the following table.

LUAS KAWASAN HUTAN *Forest Area*

Jabiren Raya	6,445 Ha
Kahayan Hilir	1,225 Ha
Kahayan Kuala	3,353 Ha
Kahayan Tengah	26 Ha
Maliku	4,748 Ha
Pandih Batu	15,151 Ha
TOTAL	30,947 Ha

Sumber: Pengolahan Data oleh Konsultan Tahun 2022
Source: Data Analysis by Consultant 2022



PETA SK MENHUT 6627 TAHUN 2021

**REKOMENDASI PELUANG INVESTASI
KABUPATEN PULANG PISAU PROVINSI KALIMANTAN TENGAH**

Skala 1 : 850.000

0 10 20 30 40 Km

Proyeksi Peta	: Cylindrical Equal Area dan Datum QGS84
Sistem Grid	: Geografi
Peta Dasar	: Peta Rupa Bumi Indonesia Digital Skala 1:25.000 (BIG, 2018)
Sumber Peta	: Hasil Observasi Lapangan
Penyusun Peta	: Tim Konsultan Kab. Pulang Pisau

KETERANGAN

Administratif	
	Desa/Kampung
	Batas provinsi
	Batas kabupaten/kota
	Batas kecamatan
Infrastruktur	
	Jalan Lokal
	Jalan Kabupaten
	Jalan Provinsi
Perairan	
	Sungai/Anak Sungai
Fungsi Kawasan	
	Hutan Lindung
	KSA/KPA
	Hutan Suaka alam dan Daratan
	Taman Nasional Darat
	Hutan Produksi Terbatas
	Hutan Produksi
	Hutan Produksi Konversi
	Areal Penggunaan Lainnya





POTENSI BIDANG PERTANIAN KABUPATEN PULANG PISAU

The Potential of Agriculture Sector in Pulang Pisau Regency

Sektor pertanian sangat penting karena sektor pertanian memiliki banyak peranan. Sektor pertanian merupakan daya ungkit perekonomian. Sumberdaya alam telah memungkinkan tumbuhan tanaman dan hidupnya hewan dan ikan yang memungkinkan bisa ditransaksikan dan diusahakan menjadi kegiatan pertukaran barang dan jasa.

Sektor pertanian merupakan salah satu yang masuk ke dalam isu strategis nasional bahwa Kabupaten Pulang Pisau dijadikan sebagai area pengembangan food estate / lumbung padi di Provinsi Kalimantan Tengah. dalam proses pengembangannya kegiatan food estate ini mulai di kerjakan pada tahun 2019. potensi ini sangat menjanjikan sebab lokasi yang di jadikan areal food estate pada dulunya merupakan areal tranmigrasi yang mana sebelumnya daerah tersebut sebagai penghasil padi di Kabupaten Pulang Pisau.

Luasan Lahan Pertanian
Di Kabupaten Pulang Pisau
Agriculture Area in Pulang Pisau Regency

The agricultural sector is very important because it has many roles. It is the leverage of the economy. Natural resources have made it possible for plants to grow and for the life of animals and fish to be transacted and managed to become goods and services exchange activities.

The agricultural sector is included in the national strategic issue that Pulang Pisau Regency was appointed as a food estate/granary development area in Central Kalimantan Province. This food estate was begun to develop in 2019. This potential is very promising because the location that was used as a food estate area was formerly a transmigration area which was previously a rice producing area in Pulang Pisau Regency.

Jabiren Raya	6,445 Ha
Kahayan Hilir	1,225 Ha
Kahayan Kuala	3,353 Ha
Kahayan Tengah	26 Ha
Maliku	4,748 Ha
Pandih Batu	15,151 Ha

TOTAL **30,947 Ha**

**DPMPTSP**Dinas Penanaman Modal dan Pelayanan Terpadu Satu Pintu
Provinsi Kalimantan Tengah

POTENSI BIDANG PERTANIAN KABUPATEN PULANG PISAU

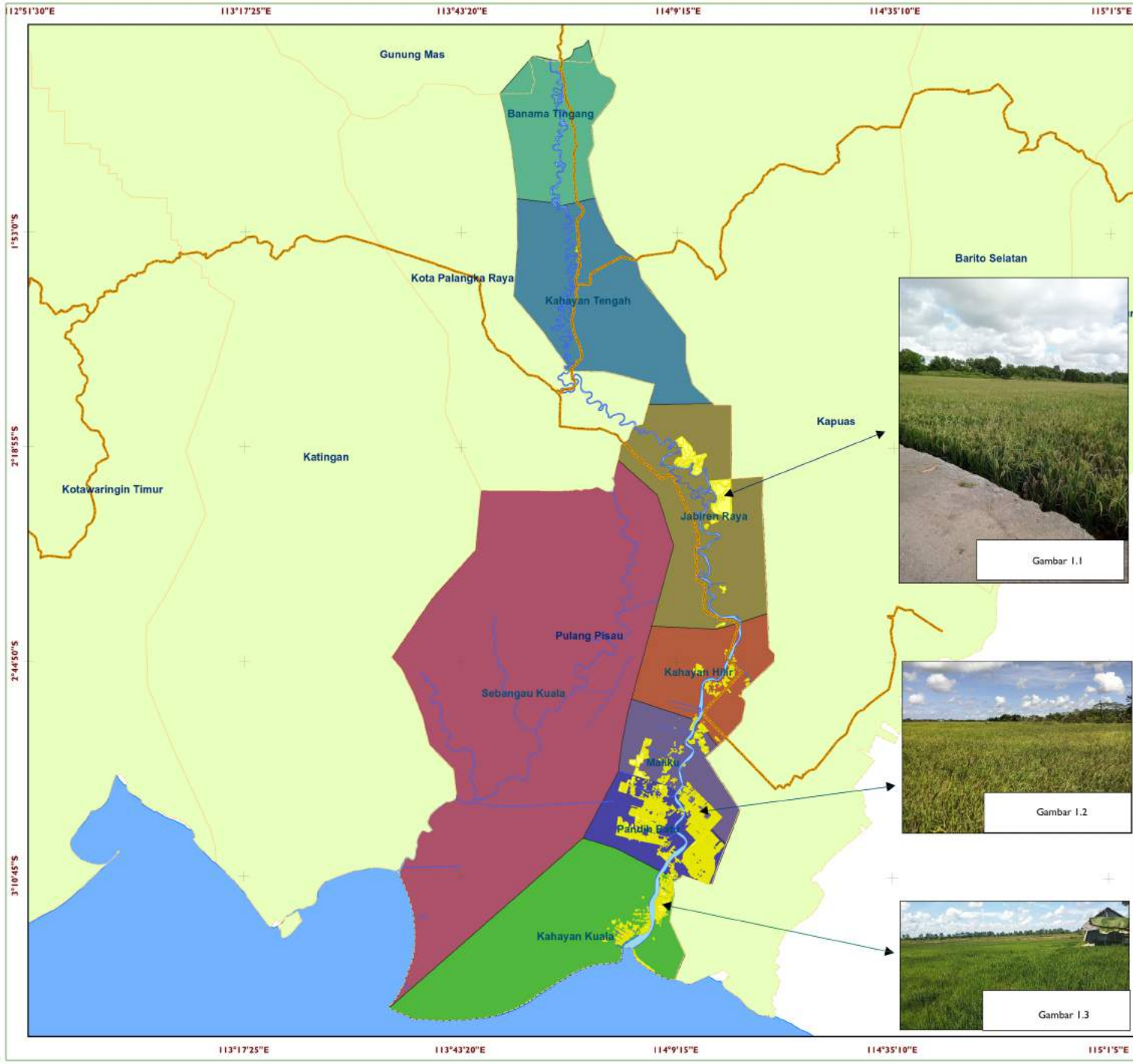
The Potential of Agriculture Sector in Pulang Pisau Regency

Perkembangan Luas Panen Padi Dan Produksi Padi Tahun 2019-2021
Area Development of Rice Harvest and Rice Production 2019-2021

Tahun	Luas Panen (Ha)	Produktivitas (Ton/Ha)	Produksi (Ton)
2019	19,756	2,74	54,131
2020	22.059	2,74	60.366
2021	24.702	2,96	73.179

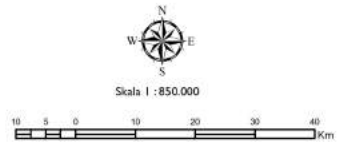
Luas Panen Tanaman Dan Produksi Sayuran
Area of Crops and Vegetables Harvest

Komoditas / <i>Commodities</i>	Luas Lahan (Ha) <i>Area</i>			Produksi (Kuintal) (Ha) <i>Production (quintal)</i>		
	2019	2020	2021	2019	2020	2021
Cabe Besar / <i>Large chilli pepper</i>	45	52	31	333	333	216
Cabe Rawit / <i>Cayenne pepper</i>	98	100	96	810	810	904
Petsai / Sawi / <i>Caisim</i>	30	30	51	120	120	380
Tomat / <i>Tomato</i>	29	28	33	170	170	265
Terong / <i>Eggplant</i>	93	96	84	14.928	14.928	380
Kacang Panjang / <i>Long bean</i>	94	100	83	795	795	660
Labu Siam / <i>Chayote</i>	6	6	-	45	45	-
Ketimun / <i>Cucumber</i>	65	70	64	715	715	551
Bayam / <i>Spinach</i>	70	75	37	349	349	373
Kangkung / <i>Water Spinach</i>	65	78	63	374	32	5
Buncis / <i>Green Bean</i>	1	1	1	326	374	373



PETA POTENSI PERTANIAN (LBS)

REKOMENDASI PELUANG INVESTASI
KABUPATEN PULANG PISAU PROVINSI KALIMANTAN TENGAH



Proyeksi Peta : Cylindrical Equal Area dan Datum QGS84
 Sistem Grid : Geografi
 Peta Dasar : Peta Rupa Bumi Indonesia Digital Skala 1:25.000 (BIG, 2018)
 Sumber Peta : Hasil Observasi Lapangan
 Penyusun Peta : Tim Konsultan Kab. Pulang Pisau

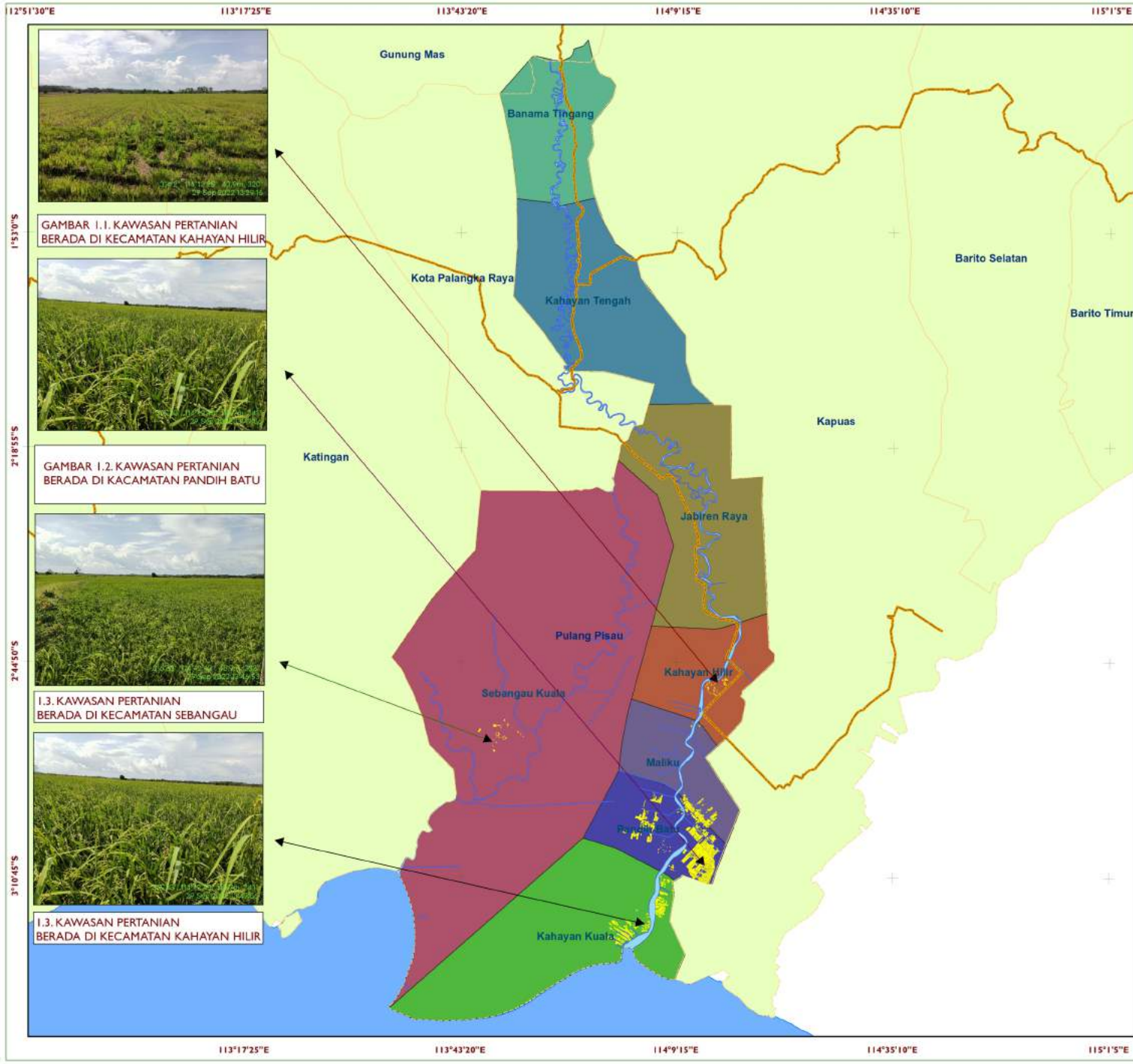
KETERANGAN

- Administratif**
- Desa/Kampung
 - Batas provinsi
 - Batas kabupaten/kota
 - Batas kecamatan
- Infrastruktur**
- Jalan Lokal
 - Jalan Kabupaten
 - Jalan Provinsi
- Perairan**
- Sungai/Anak Sungai

Lahan Pertanian

- Lahan Pertanian Yang Sudah Berhasil





GAMBAR 1.1. KAWASAN PERTANIAN BERADA DI KECAMATAN KAHAYAN HILIR



GAMBAR 1.2. KAWASAN PERTANIAN BERADA DI KECAMATAN PANDIH BATU



1.3. KAWASAN PERTANIAN BERADA DI KECAMATAN SEBANGAU



1.3. KAWASAN PERTANIAN BERADA DI KECAMATAN KAHAYAN HILIR

PETA POTENSI PERTANIAN (FOOD ESTATE)

**REKOMENDASI PELUANG INVESTASI
KABUPATEN PULANG PISAU PROVINSI KALIMANTAN TENGAH**

Skala 1 : 850.000

Proyeksi Peta : Cylindrical Equal Area dan Datum QGS84
 Sistem Grid : Geografi
 Peta Dasar : Peta Rupa Bumi Indonesia Digital Skala 1:25.000 (BIG, 2018)
 Sumber Peta : Hasil Observasi Lapangan
 Penyusun Peta : Tim Konsultan Kab. Pulang Pisau

KETERANGAN

Administratif

- Desa/Kampung
- Batas provinsi
- Batas kabupaten/kota
- Batas kecamatan

Infrastruktur

- Jalan Lokal
- Jalan Kabupaten
- Jalan Provinsi

Perairan

- Sungai/Anak Sungai

Lahan Pertanian

- Lahan Pertanian Yang Sudah Berhasil



DPMPTSP

Dinas Penanaman Modal dan Pelayanan Terpadu Satu Pintu
Provinsi Kalimantan Tengah

POTENSI BIDANG PERKEBUNAN KABUPATEN PULANG PISAU

The Potential of Plantation Sector in Pulang Pisau Regency

Perkebunan kelapa sawit salah satu komoditas unggulan di Kabupaten Pulang Pisau. Berdasarkan hasil olahan data terdapat 29 perusahaan yang tersebar di Kabupaten Pulang Pisau. Berdasarkan hasil pengolahan data bahwa jumlah lahan yang di gunakan untuk perkebunan Kelapa Sawit 419.676 Hektar.

Oil palm plantation is one of the leading commodities in Pulang Pisau Regency. Based on the results of data analysis, there are 29 companies spread out across Pulang Pisau Regency and the total of land use for oil palm plantation is 419,676 hectares.

Produksi Perkebunan Kelapa Sawit Di Kabupaten Pulang Pisau (Hektar), 2019-2021 (Ton)

Production of Oil Palm Plantation in Pulang Pisau Regency (Hectare), 2019-2021

Kecamatan <i>Districts</i>	Kelapa Sawit (Oil Palm)		
	2019	2020	2021
Kahayan Kuala	479,66	572,55	852,12
Sebangau Kuala	836,20	843,30	498,00
Pandih Batu	757,53	1.177,40	1.800,78
Maliku	1.90,00	1.900,00	1.900,00
Kahayan Hilir	1.437,50	1.437,50	1.628,58
Jabiren Raya	246,75	246,75	1.377,10
Kahayan Tengah	160,32	114,45	104,75
Banama Tingang	140,00	140,00	480,11
TOTAL	5.957,96	6.431,95	8.641,47

**DPMPTSP**Dinas Penanaman Modal dan Pelayanan Terpadu Satu Pintu
Provinsi Kalimantan Tengah

POTENSI BIDANG PERKEBUNAN KABUPATEN PULANG PISAU

The Potential of Plantation Sector in Pulang Pisau Regency

Banama Tingang

PT. Agrindo Green Lestari	194,542 Ha
PT. Citra Agro Abadi	8,970 Ha
PT. Citra Agro Perkasa Abadi	11,223 Ha
PT. Kurnia Kuala Kurun	14,885 Ha
PT. Menteng Kencana Mas	16,762 Ha
PT. Sepalar Yasa Kartika	2,648 Ha

Jabiren Raya

PT. Antang Sawit Perkasa	6,566 Ha
PT. Handil Hambie	6,913 Ha
PT. Rezeki Alam Semesta Raya	369 Ha

Kahayan Hilir

PT. Kapuas Sawit Sejahtera	424 Ha
----------------------------	--------

Kahayan Kuala

PT. Agro Indo Sukses	2,744 Ha
PT. Bahaur Era Sawit Tama	19,952 Ha
PT. Berkah Alam Fajar Mas	20,571 Ha
PT. Karya Luhur Sejati	24,852 Ha
PT. Menteng Kencana Mas	50,320 Ha

Maliku

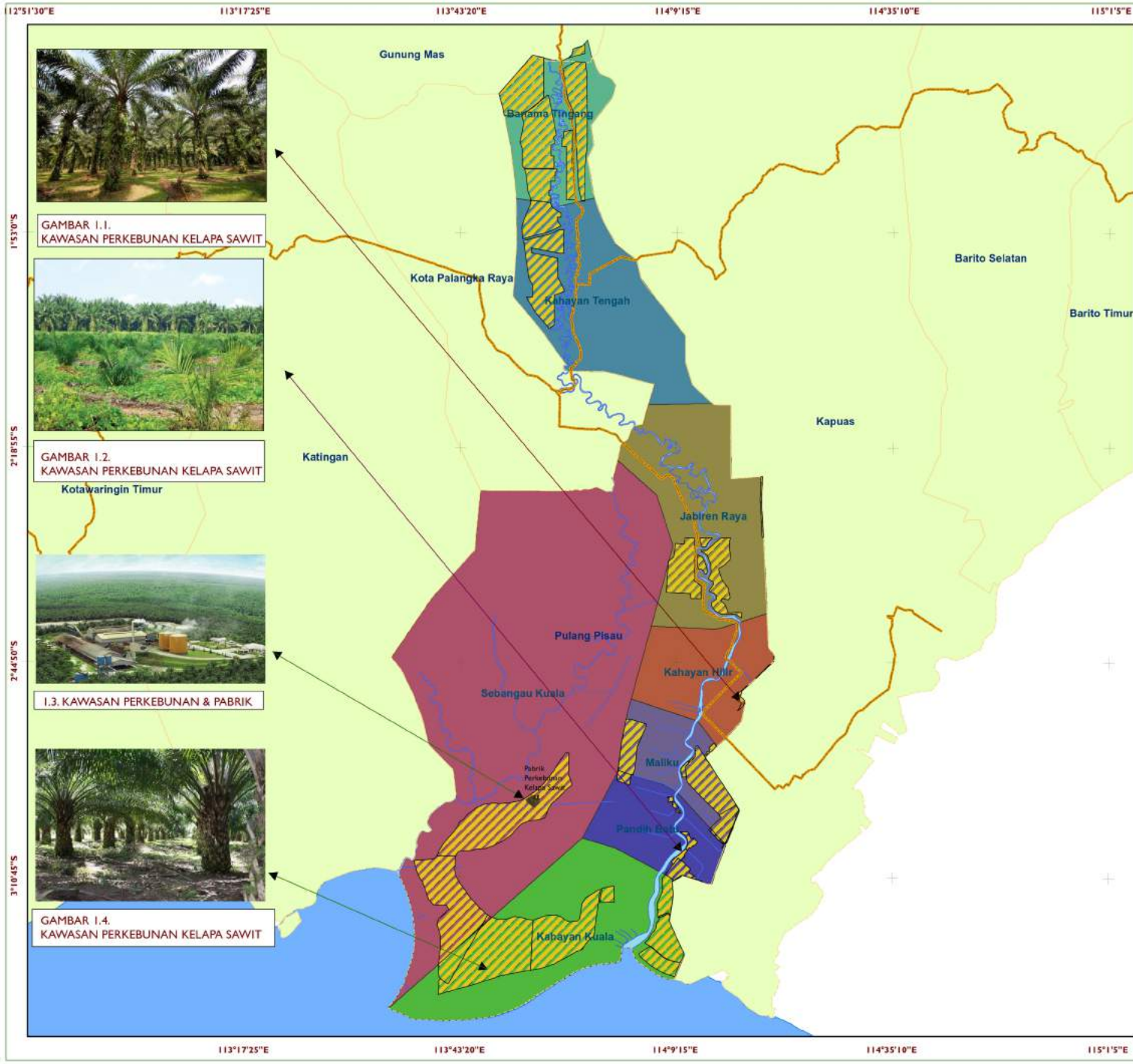
PT. Borneo Sawit Gemintang	3,401 Ha
PT. Menteng Kencana Mas	33,525 Ha
PT. Sepalar Yasa Kartika	2,648 Ha

Pandih Batu

PT. Borneo Sawit Gemintang	3,401 Ha
PT. Menteng Kencana Mas	50,354 Ha
PT. Sepalar Yasa Kartika	2,648 Ha

Sebangau Kuala

PT. Bahaur Era Sawit Tama	19,952 Ha
PT. Berkah Alam Fajar Mas	20,571 Ha
PT. Handil Hambie	6,913 Ha
PT. Menteng Kencana Mas	16,762 Ha
PT. Suryamas Cipta Perkasa	20,604 Ha



GAMBAR 1.1. KAWASAN PERKEBUNAN KELAPA SAWIT



GAMBAR 1.2. KAWASAN PERKEBUNAN KELAPA SAWIT Kotawaringin Timur



1.3. KAWASAN PERKEBUNAN & PABRIK



GAMBAR 1.4. KAWASAN PERKEBUNAN KELAPA SAWIT

PETA POTENSI PERKEBUNAN

REKOMENDASI PELUANG INVESTASI KABUPATEN PULANG PISAU PROVINSI KALIMANTAN TENGAH

Skala 1 : 850.000

Proyeksi Peta : Cylindrical Equal Area dan Datum QGS84
 Sistem Grid : Geografi
 Peta Dasar : Peta Rupa Bumi Indonesia Digital Skala 1:25.000 (BIG, 2018)
 Sumber Peta : Hasil Observasi Lapangan
 Penyusunan Peta : Tim Konsultan Kab. Pulang Pisau

KETERANGAN

Administratif

- Desa/Kampung
- Batas provinsi
- Batas kabupaten/kota
- Batas kecamatan

Infrastruktur

- Jalan Lokal
- Jalan Kabupaten
- Jalan Provinsi

Perairan

- Sungai/Anak Sungai

Lahan Perkebunan

- ▨ Lahan Perkebunan Yang Sudah Berhasil



POTENSI BIDANG PERIKANAN KABUPATEN PULANG PISAU

The Potential of Fishery Sector in Pulang Pisau Regency

Kabupaten Pulang Pisau pada tahun 2021 memiliki lahan potensial untuk pengembangan perikanan (tangkap, dan laut). Berdasarkan data sekunder yang diolah bahwa luas wilayah perikanan berjumlah 18,539 hektar yang terdiri dari 4 (empat) Kecamatan yang paling berpotensi. Untuk lebih lengkapnya dapat dilihat pada tabel berikut ini.

Pulang Pisau Regency in 2021 has potential area for the development of fishery (capture and sea). Based on the secondary data processed, the width of fishery area is 18,529 hectares that is located in 4 (four) districts. The details are in the following tables.

Luas Lahan Perikanan Di Kabupaten Pulang Pisau

The Width of Fishery Area in Pulang Pisau Regency

Jabiren Raya	597 Ha
Kahayan Kuala	13,958 Ha
Pandih Batu	474 Ha
Sebangau Kuala	3,510
TOTAL	18,539

2019

Tabel Perkembangan Produksi Perikanan
Table on the Development of Fishery Production

	Tambak <i>Farm</i>	Kolam <i>Pond</i>	Keramba <i>Cage</i>
Kahayan Hilir		699.77	104.10
Jabiren Raya		389.96	210.65
Kahayan Tengah		254.51	231.28
Banama Tingang		6.256	
Maliku		346.18	
Pandih Batu		266.46	
Kahayan Kuala	1,534	269.04	
Sebangau Kuala		15.64	
TOTAL	1,534	2.304.12	546.03

2020

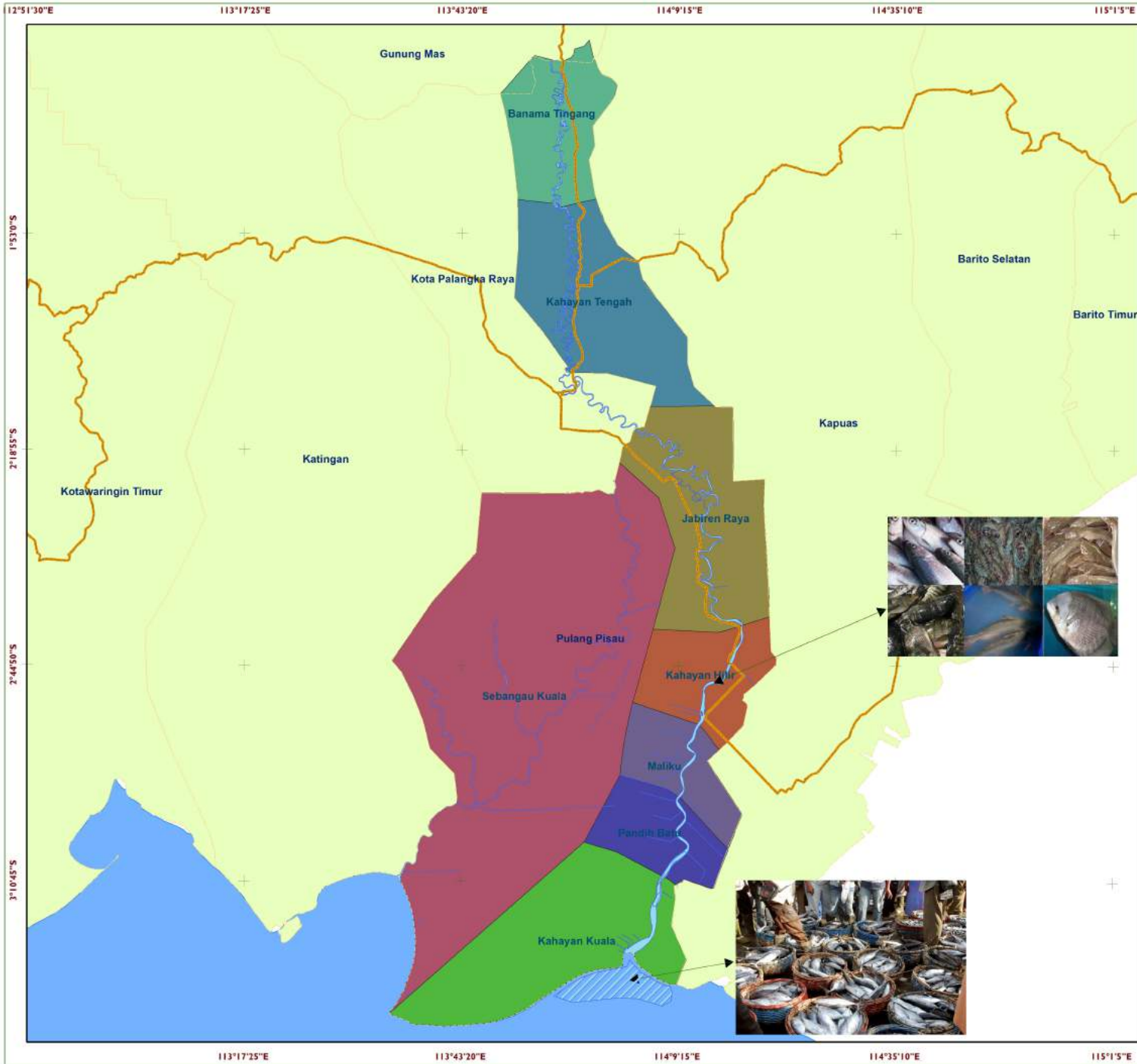
Tabel Perkembangan Produksi Perikanan
Table on the Development of Fishery Production

	Tambak <i>Farm</i>	Kolam <i>Pond</i>	Keramba <i>Cage</i>
Kahayan Hilir		633.34	95.83
Jabiren Raya		357.02	194.80
Kahayan Tengah		219.60	213.11
Banama Tingang		55.81	
Maliku		314.43	
Pandih Batu		238.45	
Kahayan Kuala	269.04	1,827.79	
Sebangau Kuala		14.32	
TOTAL	1,827.79	2,064.12	503.74

2021

Tabel Perkembangan Produksi Perikanan
Table on the Development of Fishery Production

	Tambak <i>Farm</i>	Kolam <i>Pond</i>	Keramba <i>Cage</i>
Kahayan Hilir		797.26	68.19
Jabiren Raya		408.18	91.78
Kahayan Tengah		219.46	121.93
Banama Tingang		41.81	
Maliku		322.01	
Pandih Batu		225.76	
Kahayan Kuala	1,859.48	246.88	
Sebangau Kuala		17.56	
TOTAL	1,859.48	2.278.92	281.90



PETA POTENSI PERIKANAN

**REKOMENDASI PELUANG INVESTASI
KABUPATEN PULANG PISAU PROVINSI KALIMANTAN TENGAH**

Skala 1 : 850.000

Proyeksi Peta : Cylindrical Equal Area dan Datum QGS84
 Sistem Grid : Geografi
 Peta Dasar : Peta Rupa Bumi Indonesia Digital Skala 1:25.000 (BIG, 2018)
 Sumber Peta : Hasil Observasi Lapangan
 Penyusun Peta : Tim Konsultan Kab. Pulang Pisau

KETERANGAN

Administratif

- Desa/Kampung
- Batas provinsi
- Batas kabupaten/kota
- Batas kecamatan

Infrastruktur

- Jalan Lokal
- Jalan Kabupaten
- Jalan Provinsi

Perairan

- Sungai/Anak Sungai

Lahan Perikanan

- Lokasi Potensi Perikanan





DPMPTSP

Dinas Penanaman Modal dan Pelayanan Terpadu Satu Pintu
Provinsi Kalimantan Tengah

POTENSI BIDANG PETERNAKAN

KABUPATEN PULANG PISAU

*The Potential of Plantation
Sector in Pulang Pisau Regency*

Berdasarkan data dari BPS Kabupaten Pulang Pisau, 2022 bahwa perkembangan populasi ternak ruminansia khususnya sapi, kambing dan babi sangat berkembang di Kecamatan Pandih Batu, Kahayan Kuala dan Maluku.

Based on the data of Statistics Indonesia of Pulang Pisau Regency in 2022, the population of ruminant cattle, especially cows, goats, and pigs are developing significantly in Pandih Batu, Kahayan Kuala, and Maluku District.



SAPI POTONG

Beef Cattle



2019	8.320
2020	8.865
2021	8.561

KERBAU

Buffalo



2019	8
2020	12
2021	-

KAMBING

Goat



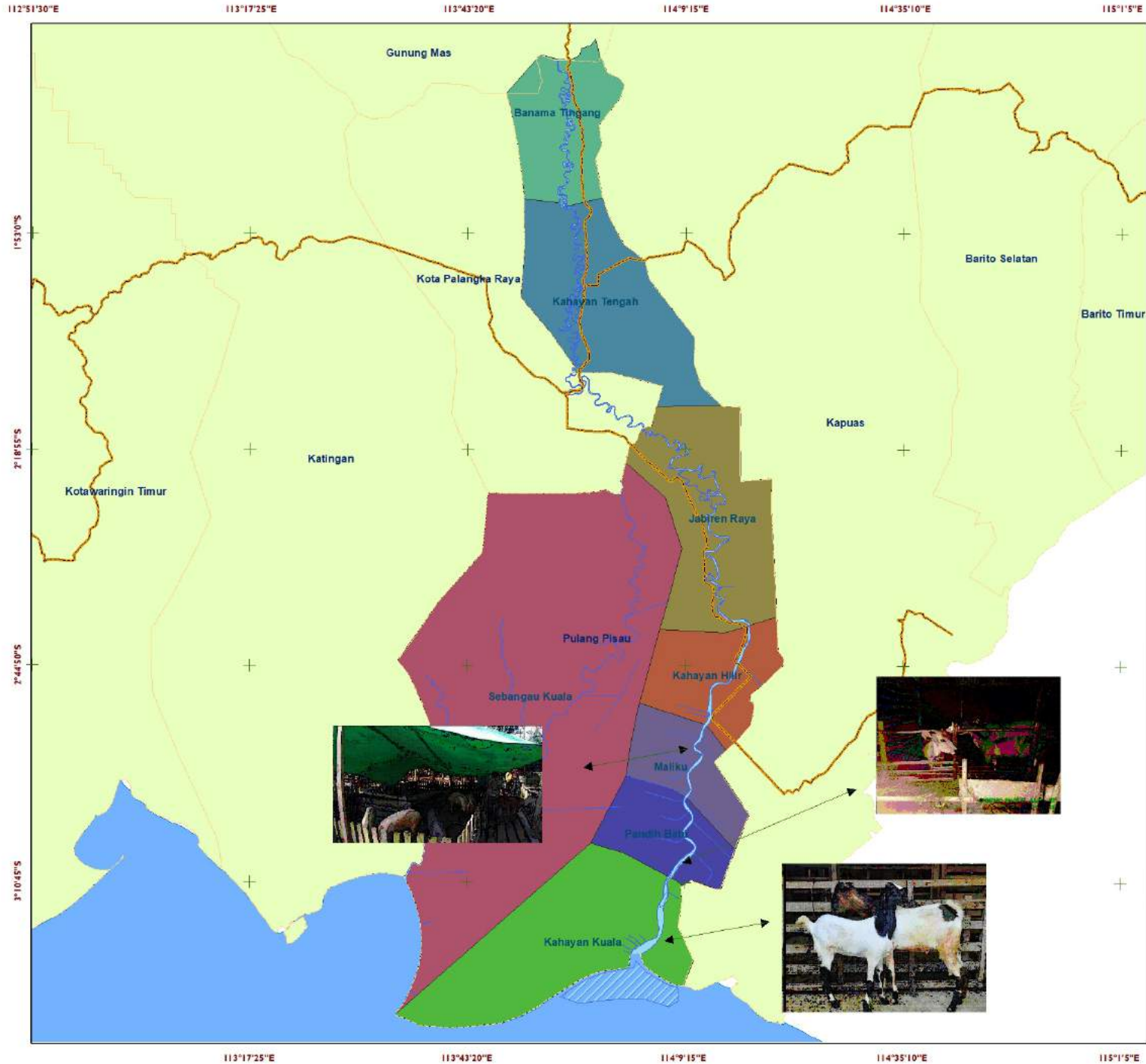
2019	8.100
2020	8.341
2021	7.196

BABI

Pig

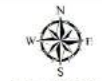


2019	9.111
2020	9.317
2021	9.616

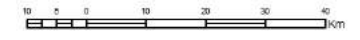


PETA POTENSI PERTERNAKAN

REKOMENDASI PELUANG INVESTASI
KABUPATEN PULANG PISAU PROVINSI KALIMANTAN TENGAH



Skala 1 : 850.000



Proyekti Peta : Cylindric Equal Area dan Datum QGS84
 Sistem Grid : Geografi
 Peta Dasar : Peta Rupa Bumi Indonesia Digital Skala 1:25.000 (BIG, 2010)
 Sumber Peta : Hasil Observasi Lapangan
 Penyusun Peta : Tim Konsultan Kab. Pulang Pisau

KETERANGAN

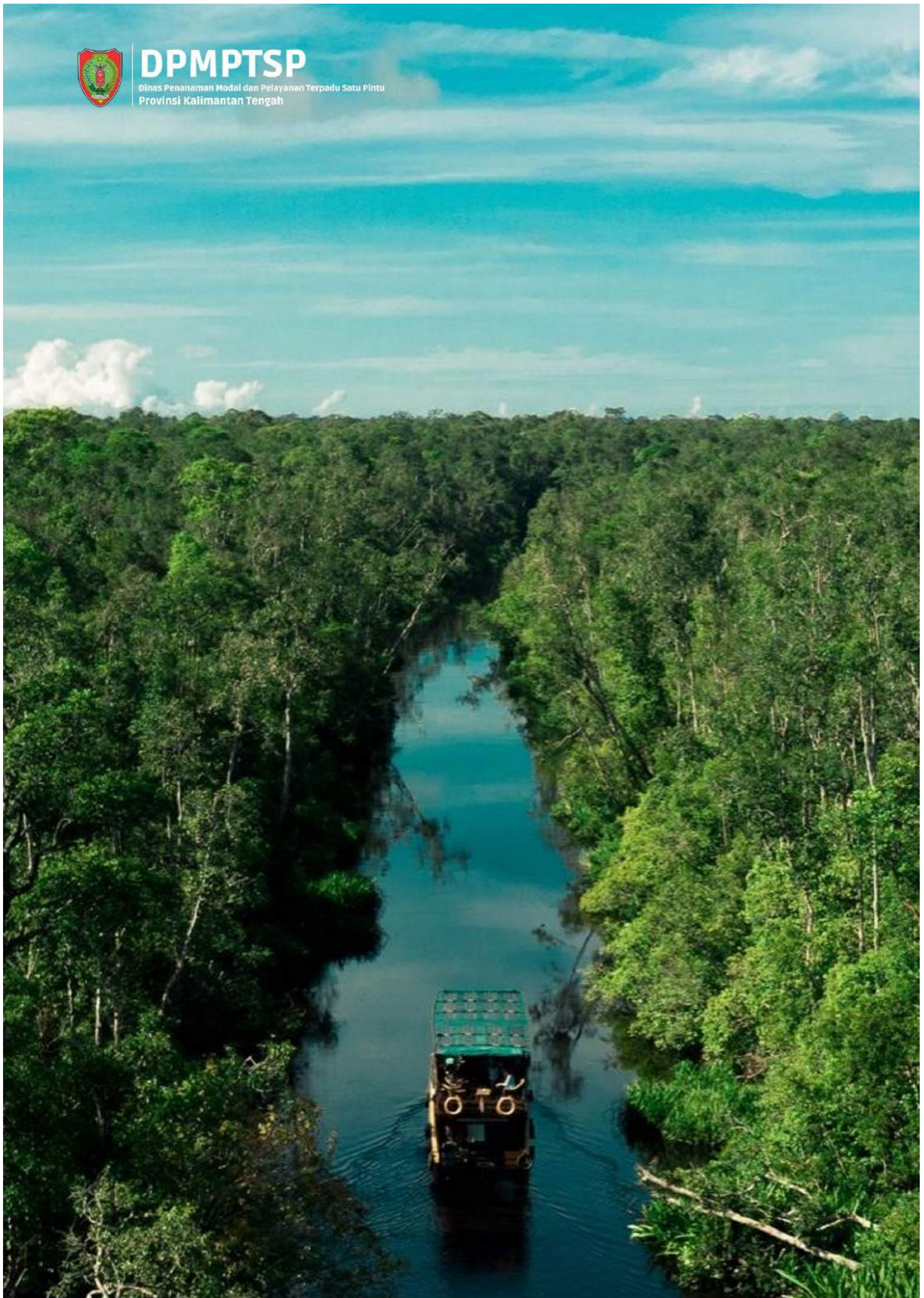
- Administratif**
- Desa/Kampung
 - Batas provinsi
 - Batas kabupaten/kota
 - Batas kecamatan
- Infrastruktur**
- Jalan Lokal
 - Jalan Kabupaten
 - Jalan Provinsi
- Perairan**
- Sungai/Anak Sungai





DPMPTSP

Dinas Penanaman Modal dan Pelayanan Terpadu Satu Pintu
Provinsi Kalimantan Tengah





DPMPTSP

Dinas Penanaman Modal dan Pelayanan Terpadu Satu Pintu
Provinsi Kalimantan Tengah

POTENSI BIDANG PARIWISATA KABUPATEN PULANG PISAU

The Potential of Tourism Sector in Pulang Pisau Regency

Luas Lahan Pariwisata di Kabupaten Pulang Pisau

The Width of Tourism in Pulang Pisau Regency

Banama Tingang 496 Ha	Maliku 353 Ha
Jabiren Raya 2,989 Ha	Pandih Batu 162 Ha
Kahayan Hilir 60 Ha	Sebangau Kuala 871 Ha
Kahayan Kuala 1,647 Ha	ToTAL 6,578 Ha

Jumlah Kunjungan Wisata Tahun 2019-2021

Total Tourist's Visit 2019 - 2021

2019	613 Jiwa /People
2020	558 Jiwa /People
2021	648 Jiwa /People

Taman Nasional Sebangau
dan Pantai Cemantan

Sabangau National Park and Cemantan

Pembangunan pada bidang Pariwisata umumnya diarahkan sebagai salah satu sektor andalan Pemerintah Daerah untuk mendorong pertumbuhan ekonomi, peningkatan pendapatan daerah, memberdayakan perekonomian masyarakat, memperluas lapangan kerja dan kesempatan berusaha. Selain itu bidang Pariwisata dapat meningkatkan pengenalan dan pemasaran produk dalam rangka meningkatkan kesejahteraan masyarakat.

The development of tourism sector in general is directed as one of leading sectors for regional government to encourage economic growth, to increase regional revenue, to empower people's economics, to extend employment and business opportunity. Besides, tourism sector may increase product awareness and marketing in frame of boosting people's welfare.



Pantai Cemantan
Kec. Kahayan Kuala
Desa Cemantan



Taman Nasional Sebangau
Sungai Sebangau &
Sungai Katingan



Pulau Mintin
Kec. Kahayan Hilir
Desa Mintin



Danau Begantung
Kec. Jabireng



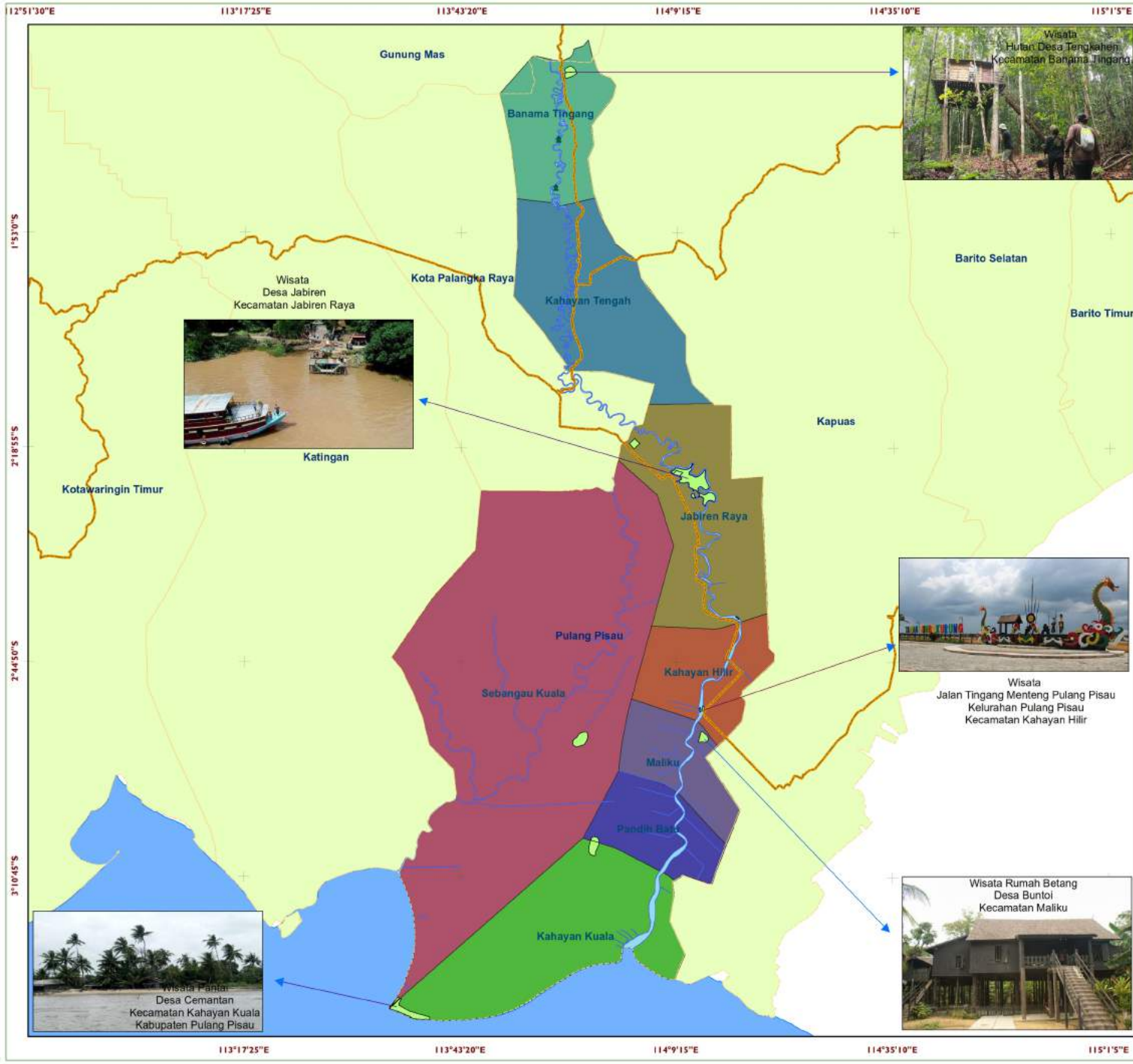
Danau Lais
Kec. Kahayan Tengah
Bukit Rawi



Danau Sabuah
Kec. Kahayan Tengah
Desa Tuwung

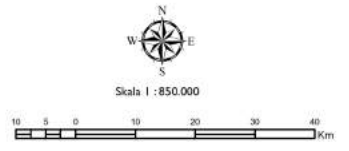


Danau Batu
Kec. Kahayan Tengah
Dewa Tuwung



PETA POTENSI WISATA

REKOMENDASI PELUANG INVESTASI KABUPATEN PULANG PISAU PROVINSI KALIMANTAN TENGAH



Proyeksi Peta : Cylindrical Equal Area dan Datum QGS84
 Sistem Grid : Geografi
 Peta Dasar : Peta Rupa Bumi Indonesia Digital Skala 1:25.000 (BIG, 2018)
 Sumber Peta : Hasil Observasi Lapangan
 Penyusun Peta : Tim Konsultan Kab. Pulang Pisau

KETERANGAN

- Administratif**
 - Desa/Kampung
 - Batas provinsi
 - Batas kabupaten/kota
 - Batas kecamatan
- Infrastruktur**
 - Jalan Lokal
 - Jalan Kabupaten
 - Jalan Provinsi
- Perairan**
 - Sungai/Anak Sungai
- Sebaran Potensi Wisata**
 - Lahan Wisata



113°17'25"E 113°43'20"E 114°9'15"E 114°35'10"E 115°1'5"E

12°51'30"E 113°17'25"E 113°43'20"E 114°9'15"E 114°35'10"E 115°1'5"E

1°53'0"S
2°18'55"S
2°44'50"S
3°10'45"S

1°53'0"S
2°18'55"S
2°44'50"S
3°10'45"S



DPMPTSP

Dinas Penanaman Modal dan Pelayanan Terpadu Satu Pintu
Provinsi Kalimantan Tengah





DPMPTSP

Dinas Penanaman Modal dan Pelayanan Terpadu Satu Pintu
Provinsi Kalimantan Tengah

POTENSI BIDANG PERTAMBANGAN KABUPATEN PULANG PISAU

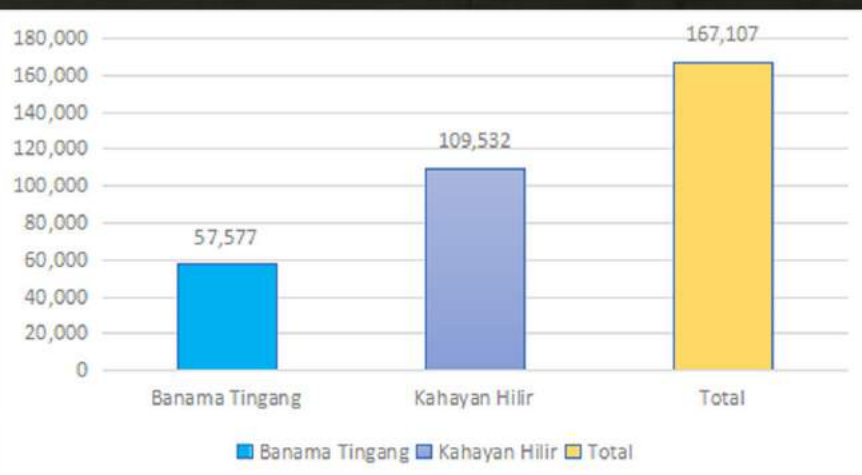
The Potential of Mining Sector in Pulang Pisau Regency

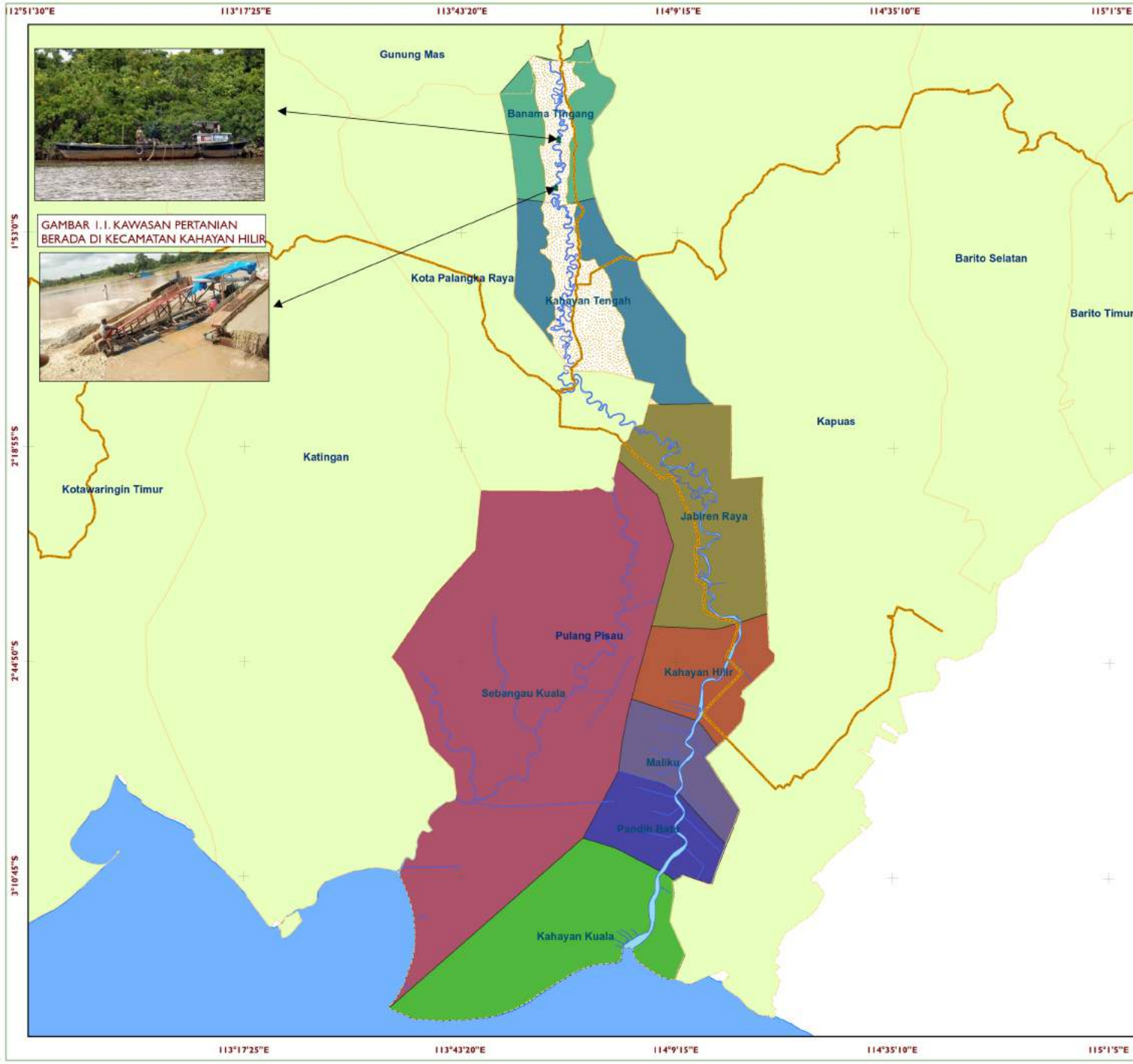
Bahan galian tambang yang sangat berpotensi di wilayah Kabupaten Pulang Pisau terdiri atas bahan galian non logam yang tersebar di Kecamatan Kahayan Tengah dan Banama Tingang. Bahan galian silika dan zirkon maupun non logam merupakan komoditi unggulan yang menjadikan sektor pertambangan menjadi salah satu leading sector.

The potential mineral in Pulang Pisau Regency consists of non-metallic minerals spread in Kahayan Tengah and Banama Tingang District. Silica and zircon are non-metallic minerals which makes mining as one of regency's leading sector.

Luas Sebaran Kawasan Pertambangan di Kabupaten Pulang Pisau
The Distribution of Mining Area in Pulang Pisau Regency

Banama Tingang	57.577 Ha
Kahayan Hilir	109.532 Ha
TOTAL	167.107 Ha





GAMBAR 1.1. KAWASAN PERTANIAN BERADA DI KECAMATAN KAHAYAN HILIR



PETA POTENSI PERTAMBANGAN

**REKOMENDASI PELUANG INVESTASI
KABUPATEN PULANG PISAU PROVINSI KALIMANTAN TENGAH**

Skala 1 : 850.000

Proyeksi Peta : Cylindrical Equal Area dan Datum QGS84
 Sistem Grid : Geografi
 Peta Dasar : Peta Rupa Bumi Indonesia Digital Skala 1:25.000 (BIG, 2018)
 Sumber Peta : Hasil Observasi Lapangan
 Penyusun Peta : Tim Konsultan Kab. Pulang Pisau

KETERANGAN

Administratif

- Desa/Kampung
- Batas provinsi
- Batas kabupaten/kota
- Batas kecamatan

Infrastruktur

- Jalan Lokal
- Jalan Kabupaten
- Jalan Provinsi

Perairan

- Sungai/Anak Sungai

Sebaran Potensi Pertambangan

- Rekomendasi Lahan Potensi Pertambangan



DPMPTSP

Dinas Perencanaan, Modal dan Pelayanan Terpadu Satu Pintu
Provinsi Kalimantan Tengah





DPMPTSP

Dinas Penanaman Modal dan Pelayanan Terpadu Satu Pintu
Provinsi Kalimantan Tengah

PELUANG USAHA DAN INVESTASI KABUPATEN PULANG PISAU

BUSINESS AND INVESTMENT OPPORTUNITIES IN PULANG PISAU REGENCY



PEMBANGUNAN PABRIK PENGGILINGAN PADI *Construction of Rice Mill*

Luas lahan / *Land Width*

2 Ha

Lokasi / *Location*

Kecamatan Pandih Batu

Kapasitas Produksi,

Production capacity

70.000-80.000 Ton/Tahun/Years

Aksesibilitas / *Accessibility*

125 Km dari Kota Palangka Raya

125 Km from Palangka Raya

Biaya Investasi / *Investment Cost*

129,7 Miliar / Billion

NPV :

1,013 triliun / Trillion

PI : **1,18**

IRR : **45,30%**

PBP : **3,98 Tahun / Years**

PENGEMBANGAN TAMBAK AIR TAWAR *Development of Freshwater Fish Farming*

Luas lahan / *Land Width*

15 Ha

Lokasi / *Location*

Desa Sigi

Kecamatan Kahayan Tengah

Kapasitas Produksi,

Production capacity

200.000 -300.000

Ton/Tahun/Year

Aksesibilitas / *Accessibility*

180Km dari Kota Palangka Raya

180 Km from Palangka Raya

Biaya Investasi / *Investment Cost*

1,58 Miliar / Billion

NPV :

19,023 Miliar / Billion

PI : **1,90**

IRR : **61,11%**

PBP : **1,32 Tahun / Years**



PENGEMUKAN SAPI JENIS LIMOSIN *Fattening of Limousine Cattle*

Luas lahan / *Land Width*

100 Ha

Lokasi / *Location*

Kecamatan dan

Pandih Batu

Kapasitas Produksi,

Production capacity

500 Ekor/Tahun/Unit/Year

Aksesibilitas / *Accessibility*

125 Km dari Kota Palangka Raya

125 Km from Palangka Raya

Biaya Investasi / *Investment Cost*

16,657 Miliar / Billion

NPV :

35,312 Miliar / Billion

PI : **1,82**

IRR : **20,29%**

PBP : **3,73 Tahun / Years**



DPMPTSP

Dinas Penanaman Modal dan Pelayanan Terpadu Satu Pintu
Provinsi Kalimantan Tengah

PELUANG USAHA DAN INVESTASI KABUPATEN PULANG PISAU

BUSINESS AND INVESTMENT OPPORTUNITIES IN PULANG PISAU REGENCY

PENGEMBANGAN DAN PEMBANGUNAN PABRIK KELAPA SAWIT

Development and Construction of Palm Oil Mill

Luas lahan / Land width

7.500 Ha

Lokasi / Location

Kecamatan Kahayan Hilir

Kapasitas Produksi,

Production capacity

(CPO) b15.000-20.000

Ton/Tahun/Year

Aksesibilitas / Accessibility

125 Km dari Kota Palangka Raya

125 km from Palangka Raya City

Biaya Investasi / Investment cost

113,750 Miliar / billion

NPV : **8,858 Triliun / Trillion**

PI : **1,9**

IRR : **57,21%**

PBP : **7 Tahun / Years**



INDUSTRI AIR MINERAL

Mineral Water Industry

Luas lahan / Land Width

10 Ha

Lokasi / Location

Desa Sigi

Kecamatan Kahayan Tengah

Kapasitas Produksi,

Production capacity

200 - 300 Juta / Million

Liter/Tahun/Year

Aksesibilitas / Accessibility

65 Km dari Kota Palangka Raya

65 Km from Palangka Raya

Biaya Investasi / Investment Cost

63 Miliar / Billion

NPV :

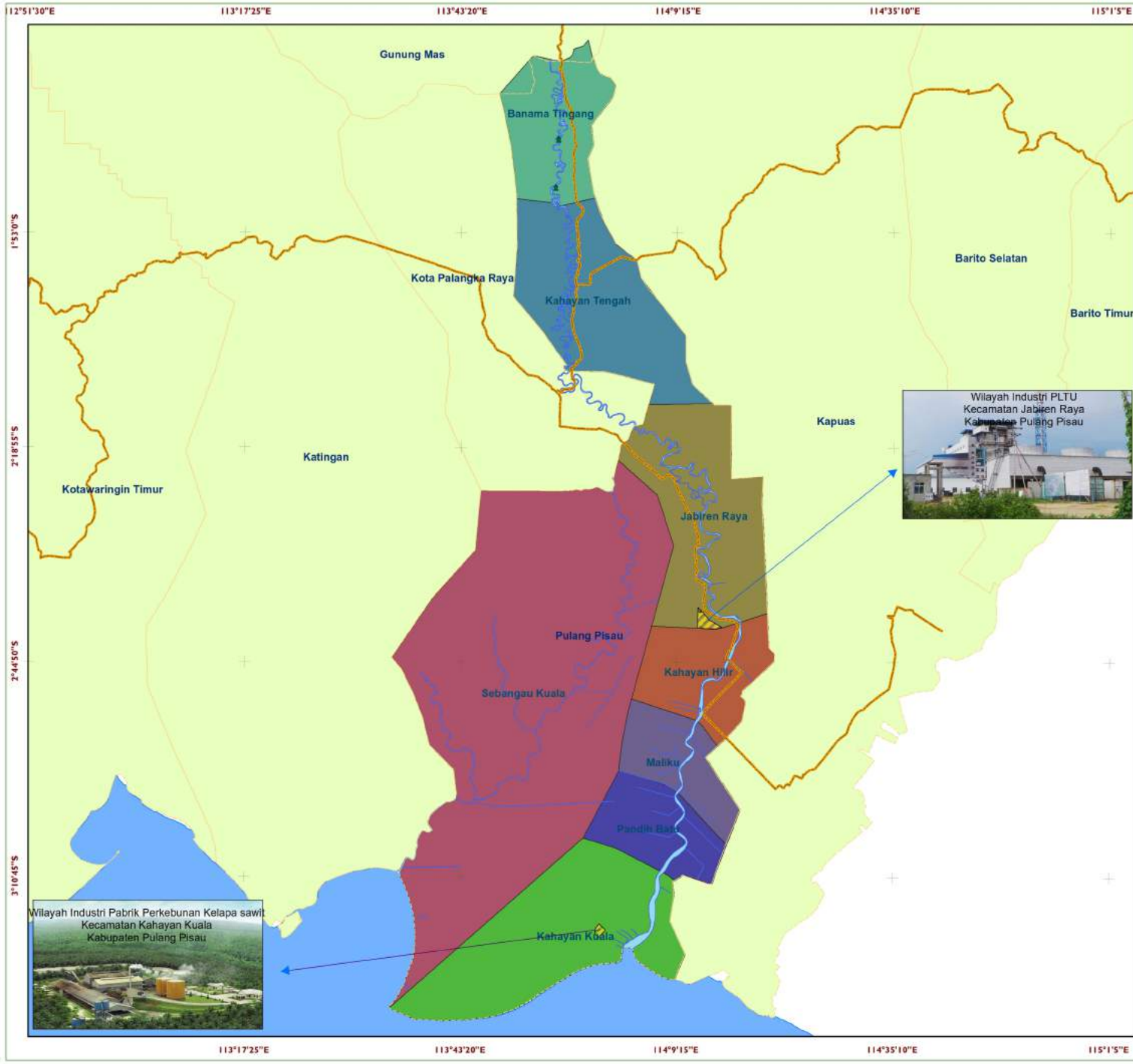
838,924 Miliar / Billion

PI : **1,15**

IRR : **57,59%**

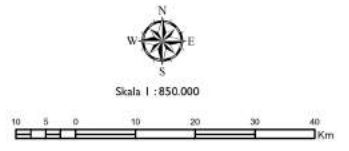
PBP : **2,4 Tahun / Years**





PETA POTENSI INDUSTRI

REKOMENDASI PELUANG INVESTASI KABUPATEN PULANG PISAU PROVINSI KALIMANTAN TENGAH



Proyeksi Peta : Cylindrical Equal Area dan Datum QGS84
 Sistem Grid : Geografi
 Peta Dasar : Peta Rupa Bumi Indonesia Digital Skala 1:25.000 (BIG, 2018)
 Sumber Peta : Hasil Observasi Lapangan
 Penyusun Peta : Tim Konsultan Kab. Pulang Pisau

KETERANGAN

- Administratif**
- Desa/Kampung
 - Batas provinsi
 - Batas kabupaten/kota
 - Batas kecamatan
- Infrastruktur**
- Jalan Lokal
 - Jalan Kabupaten
 - Jalan Provinsi
- Perairan**
- Sungai/Anak Sungai

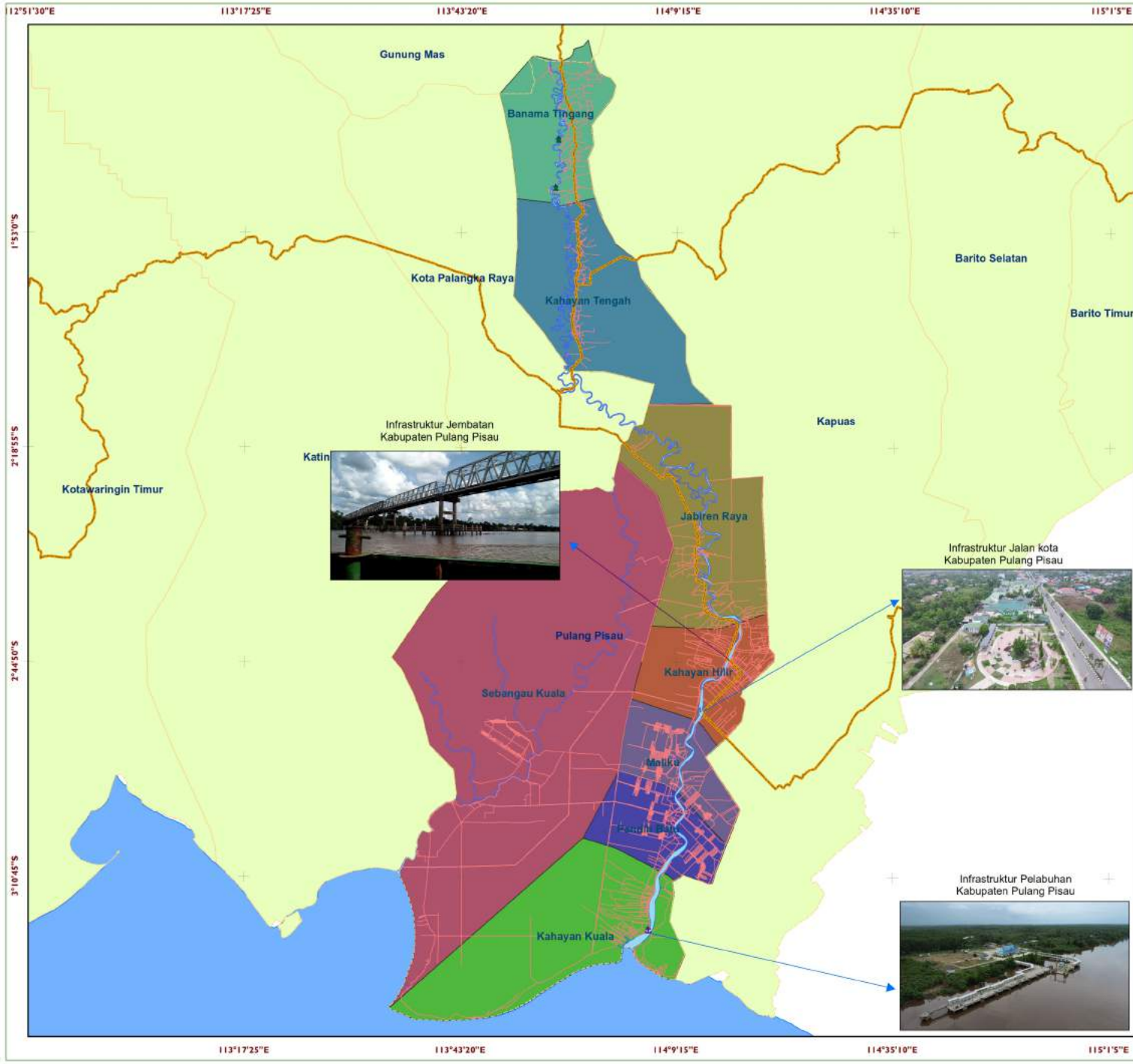
Sebaran Potensi Industri

- ▨ Lahan Industri



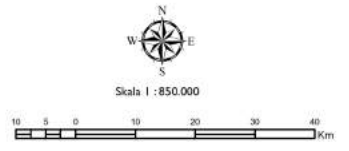
113°17'25"E 113°43'20"E 114°9'15"E 114°35'10"E 115°1'5"E

1°53'0"S
2°18'55"S
2°44'50"S
3°10'45"S



PETA INFRASTRUKTUR

REKOMENDASI PELUANG INVESTASI KABUPATEN PULANG PISAU PROVINSI KALIMANTAN TENGAH

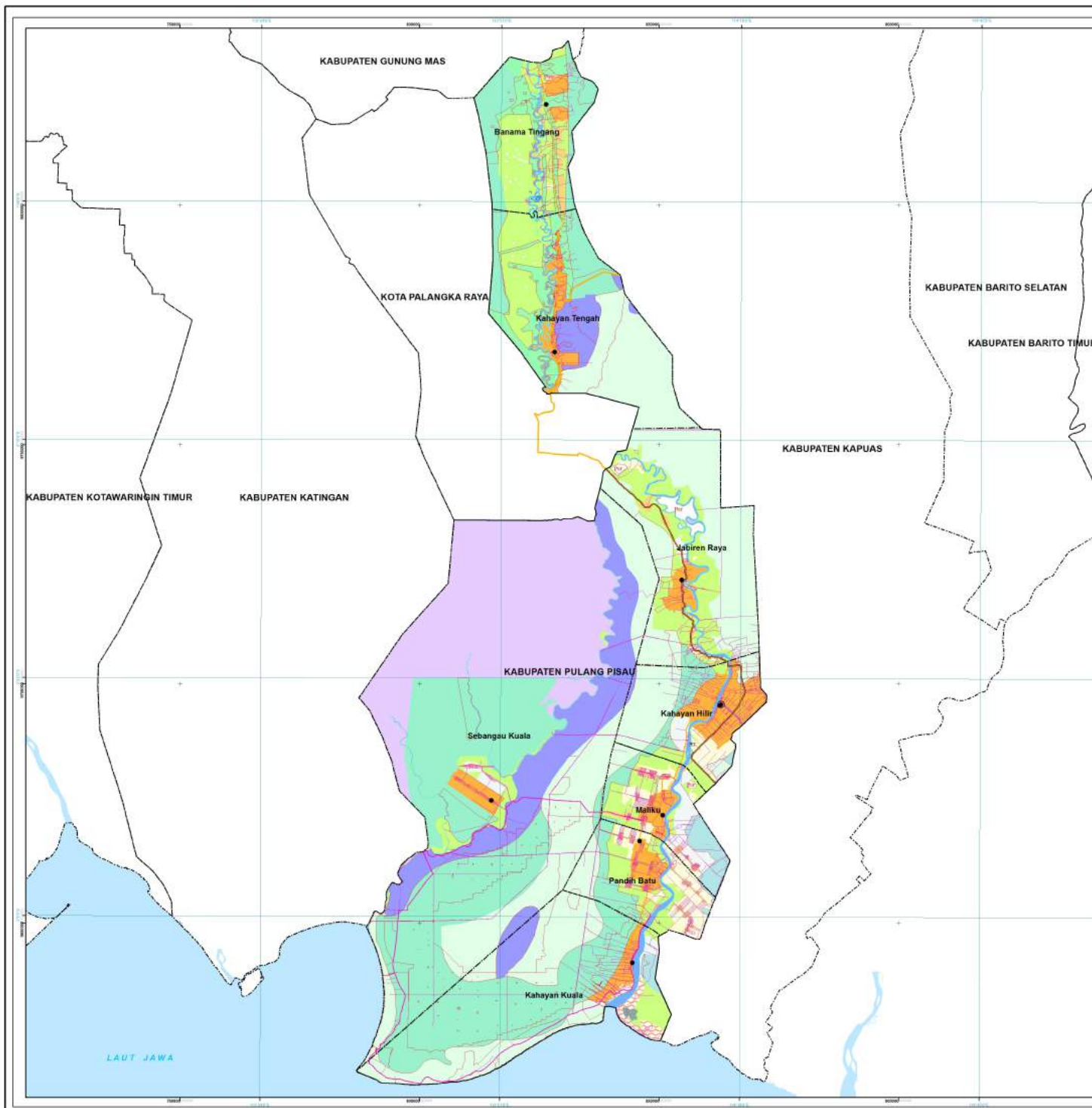


Proyeksi Peta : Cylindrical Equal Area dan Datum QGS84
 Sistem Grid : Geografi
 Peta Dasar : Peta Rupa Bumi Indonesia Digital Skala 1:25.000 (BIG, 2018)
 Sumber Peta : Hasil Observasi Lapangan
 Penyusun Peta : Tim Konsultan Kab. Pulang Pisau

KETERANGAN

- Administratif**
- Desa/Kampung
 - Batas provinsi
 - Batas kabupaten/kota
 - Batas kecamatan
- Infrastruktur**
- Jalan Lokal
 - Jalan Kabupaten
 - Jalan Provinsi
- Perairan**
- Sungai/Anak Sungai





PEMERINTAH KABUPATEN PULANG PISAU
RENCANA TATA RUANG WILAYAH KABUPATEN PULANG PISAU
TAHUN 2019-2039

PETA RENCANA POLA RUANG



Proyeksi : Transverse Mercator
 Sistem Grid : Grid Geografis dan Grid Universal Transverse Mercator
 Datum Horizontal : WGS84 - Zone 49S



- KETERANGAN :**
- | | |
|--|---|
| <p>DIKOTA PEMERINTAHAN :</p> <ul style="list-style-type: none"> ● Ibukota Kabupaten ● Ibukota Kecamatan <p>BATAS ADMINISTRASI :</p> <ul style="list-style-type: none"> --- Batas Kabupaten/Kota --- Batas Kecamatan <p>SISTEM JARINGAN JALAN :</p> <ul style="list-style-type: none"> — Jaringan Jalan Nasional — Jalan Arteri Primer — Jalan Kolektor Primer Satu (JKP-1) — Jaringan Jalan Provinsi — Jalan Kolektor Primer Dua (JKP-2) — Jaringan Jalan Kabupaten — Jalan Kolektor Primer Empat (JKP-4) — Jalan Lokal Primer <p>PERAIRAN</p> <ul style="list-style-type: none"> — Danau — Sungai <p>POLA RUANG :</p> <p>KAWASAN PERUNTUKAN LINDUNG:</p> <ul style="list-style-type: none"> — Kawasan yang Mencegah Perlintasan terhadap Kawasan Berdasarkan: — Kawasan Hutan Lindung — Kawasan Perlindungan Secepat: — Sempadan Pantai — Sempadan Sungai — Ruang Terbuka Hijau (RTH) — Kawasan Lintasi Spiritual dan Kearifan Lokal <p>Kawasan Konservasi:</p> <ul style="list-style-type: none"> — Kawasan Sula Alam (KSA) — Kawasan Cagar Alam — Kawasan Pelestarian Alam (KPA) — Taman Nasional | <p>KAWASAN PERUNTUKAN BUDIDAYA:</p> <ul style="list-style-type: none"> — Kawasan Hutan Produksi — Kawasan Hutan Produksi Terbatas — Kawasan Hutan Produksi Temporer — Kawasan Hutan Produksi yang Dapat Dikonversi — Kawasan Perikanan — Kawasan Tambak Pangan — Kawasan Perikanan Pangan Berkelanjutan - KP2B — Kawasan Perikanan dan Energi — Kawasan Perikanan dan Energi — Kawasan Perikanan Mineral (Bukan Logam) — Kawasan Perikanan Mineral dan Gas Bumi — Kawasan Perikanan Minyak dan Gas Bumi — Kawasan Perikanan Temporer Laut — Kawasan Perikanan Temporer Laut — Kawasan Perikanan — Kawasan Perikanan Baik Daya — Kawasan Perikanan Industri — Kawasan Industri — Kawasan Perikanan — Kawasan Perikanan — Kawasan Perikanan Perikanan — Kawasan Perikanan Perikanan — Kawasan Perikanan dan Komoditas — Kawasan Perikanan dan Komoditas — Holding Zone/Office |
|--|---|

- SUMBER PETA :**
1. Peta Rupa Bumi Indonesia (RBI) Skala 1 : 50.000, Kebijakan Satu Peta (KSP), Badan Informasi Geospasial Tahun 2017.
 2. Interpretasi Citra Satelit SPOT 6/7 Tahun 2015 dan Tahun 2016, Lembaga Penerbangan dan Antariksa Nasional (LAPAN).
 3. Batas Definisi PERMENDAGRI dan Bagian Tata Pemerintahan S.T.TDA Kabupaten Pulang Pisau.
 4. Peraturan Menteri Pekerjaan Umum dan Perumahan Rakyat Nomor 04/PR/1/M/2015 tentang Kriteria dan Penetapan Wilayah Sungai.
 5. Keputusan Menteri Pekerjaan Umum dan Perumahan Rakyat Nomor 248/KPTS/M/2015 tentang Penetapan Ruas Jalan Dalam Jaringan Jalan Primer Menurut Fungsinya sebagai Jalan Arteri (JAP) dan Jalan Kolektor 1 (JKP-1).
 6. Keputusan Menteri Lingkungan Hidup dan Kehutanan Nomor SK.6025/MenLHK-PTKL/KH/PLA.2.11/2017 tanggal 07 November 2017 tentang Peta Perkembangan Pengkajian Kawasan Hutan Provinsi Kalimantan Tengah sampai dengan Tahun 2016.
 7. Keputusan Menteri Lingkungan Hidup dan Kehutanan Nomor SK.4865/MenLHK-PTKL/REN/PLA.0/9/2017 tanggal 25 September 2017 tentang Peta Indikator dan Areal Perlindungan Sosial (Revisi I).
 8. Peraturan Daerah Provinsi Kalimantan Tengah Nomor 5 Tahun 2015 tentang Rencana Tata Ruang Wilayah Provinsi Kalimantan Tengah Tahun 2015-2035.
 9. Keputusan Gubernur Kalimantan Tengah Nomor 188.44/313/2017 Tentang Status Ruas-ruas Jalan sebagai Jalan Provinsi Kalimantan Tengah dan Jalan Strategis Provinsi Rencana.
 10. Hasil Kajian & Analisis Tim Teknis Penyusunan RTRW Kabupaten Pulang Pisau, Tahun 2019.

PERATURAN DAERAH KABUPATEN PULANG PISAU
NOMOR 1 TAHUN 2019
TENTANG
RENCANA TATA RUANG WILAYAH KABUPATEN PULANG PISAU
TAHUN 2019 - 2039

BUPATI PULANG PISAU,

EDY PRATOWO



DPMPTSP

Dinas Penanaman Modal dan Pelayanan Terpadu Satu Pintu
Provinsi Kalimantan Tengah

PENUTUP

Closing

Laporan pemetaan Potensi dan peluang Berusaha di Kabupaten Pulang Pisau merupakan upaya DPMPTSP untuk memberikan gambaran/informasi kepada semua investor dan stakeholder terkait, mengenai peluang investasi/bisnis. Dari hasil analisis peluang usaha yang cukup menjanjikan di Kabupaten Pulang Pisau yaitu; pembangunan pabrik penggilingan padi, Penggemukan Sapi, Pengembangan budidaya tambak ikan air tawar, pengembangan dan pembangunan pabrik kelapa sawit dan pabrik air mineral.

Penyusun menyadari bahwa pada laporan ini masih banyak kekurangan untuk itu penyusun mengharapkan kritik dan saran guna perbaikan laporan ini. Semoga laporan pemetaan potensi dan peluang usaha ini di dapat memberikan informasi awal bagi para pelaku usaha yang ingin mengembangkan usahanya di Kabupten Pulang Pisau.

The report on mapping business potential and opportunity in Pulang Pisau Regency is an effort to provide a description or information to all related investors and stakeholders on investment or business opportunities. The analysis concludes that the promising business opportunities in Pulang Pisau Regency are the construction of rice mill, development of freshwater fish farming, fattening of limousine cattle, development and construction of palm oil mill, and mineral water industry.

The author is aware of that the report still needs many improvements. Accordingly, the author welcomes any necessary critics and suggestions. The report on mapping business potential and opportunity is expected to provide initial information for all business actors to develop their business in Pulang Pisau Regency.

